

# TÜRI KESKUSE AVALIKU RUUMI ARHITEKTUURIVÕISTLUS

Arhitektuuriprogramm "Hea avalik ruum"



## VÕISTLUSÜLESANNE

- |                                    |      |
|------------------------------------|------|
| 1. Võistluse üldine sisu           | lk 2 |
| 2. Üldised ootused võistlustöödele | lk 4 |
| 3. Võistlusala osad                | lk 5 |
| 4. Võistlusülesande lisad          | lk 9 |

**Hankija: Türi Vallavalitsus**

**Kaaskorraldaja: Eesti Arhitektide Liit**

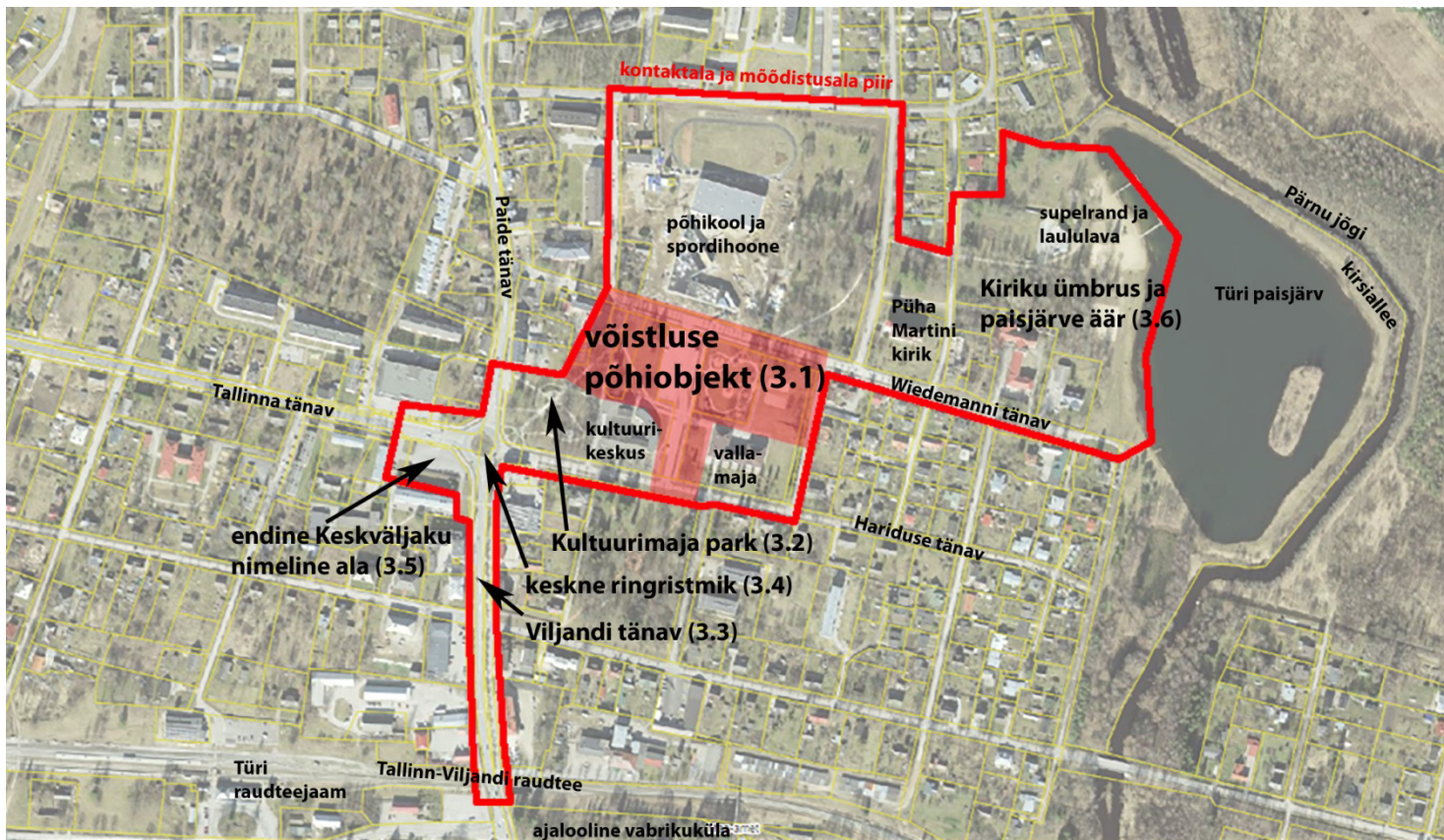
Võistlusülesande arhitekt: **Toomas Paaver**  
kontakt +372 52 86 595, paaver@linnalahendused.ee

20.10.2021  
(üksikasju korrigeeritud 27.05.2022)

# 1. Võistluse üldine sisu

## 1.1 Võistluse objekt ja eesmärk

Võistluse peamiseks objektiks on võistlusala keskosa (vt p 3.1), millele oodatakse uut terviklahendust. Võistlusala kontaktala (vt p 3.2-3.6), kus oodatud on olemasoleva hoidmine ja väiksemad sekkumised, lahendamise ulatus on võistleja vaba valik. Eesmärgiks on nende kaudu luua tunnetatavalt sidus avalik ruum, mis üldpõhimõttena ulatub raudteejaamast kuni paisjärveniläbi keskosa (võistluse põhiobjekti).



## 1.2 Võistlustöö vajalik maht

- Võistlusala keskosa (põhiobjekti) plaan 1:500
- Võistlusega haaratava ala (kontaktala) plaan 1:2000 (näidata terviklahendust, märkides töö lahendusega käsitletavat osad ja võimalikud elluviimise etapid)
- Ala oluliste osade plaanid ja iseloomulikud lõiked vabal valikul ja vabas mõõtkavas
- Detailsemad joonised linnaruumi elementide kohta vabal valikul ja vabas mõõtkavas
- Ilupildid (1-4 tk) vabal valikul. Oodatud on üks pilt võistluse põhiobjekti alast, mis iseloomustab terviklahendust. Muud pildid on oodatud üksnes juhul, kui need selgitavad mõnda ruumilist lahendust, mida joonised ei suuda piisavalt väljendada.
- Lahendust kirjeldavad skeemid vabal valikul
- Seletuskiri, mis annab ülevaate töö ideest ja valikute põhjustest

### 1.3 Võistlustöö hindamise kriteeriumid

Võistluse žürii hindab võistlustööde lahenduse juures:

- Olemasolevast ruumist lugupidamist ja lahenduse haakumist sellega (sh ruumilise sekkumise mõistlikku ulatust).
- Lahenduse terviklikkust ja harmoonilisust, arhitektuuri kvaliteeti (sh avaliku ruumi tunnetatava sidususe parandamist).
- Loodava ruumi igakülgset inimsõbralikkust (sh mitmete erinevate ja eri vanuses kasutajagruppide tunnetamist).
- Lahenduse väljaehitamise ja edasise ülalpidamise mõistlikkust ning üldist praktilist toimivust (sh etapiviisilise väljaehitamise korral).

### 1.4 Arhitektuuriprogramm „Hea avalik ruum“

„Hea avalik ruum“ programm oli kingitus Eestile 100. aastapäeva puhul, kui korraldati 15 linnakeskuse ja -väljaku arhitektuurivõistlus. Kuna huvi ja soov oma linnakeskused korda teha oli aga palju rohkematel omavalitsustel, kui esimesse etappi mahtusid, algas 2019. aastal „Hea avalik ruum“ jätkuprogramm. Programmi eestvedaja Eesti Arhitektide Liit sõlmis rahandus- ja kultuuriministeeriumiga toetuslepingud, mille raames korraldatakse 2021. aastal neli arhitektuurivõistlust eesmärgiga leida parim lahendus Kadrina, Kose, Loksa ja Türi keskuste rekonstrueerimiseks. „Hea avalik ruum“ 2021. aasta jätkuprogrammi rahastavad rahandusminister, kultuuriminister ja kohalikud omavalitsused. Programmi viib ellu Eesti Arhitektide Liit koostöös kohalike omavalitsustega.

### 1.5 Avalik suhtlus võistluse ettevalmistamiseks

Võistluse objekti valiku ja üldiste sihtide seadmise üle toimusid avalikud arutelud 12.05.2021 (seni Türi keskväljakuks nimetatud parklas ja Kultuurimaja pargis) ja 04.10.2021 (Kultuurikeskuses). Salvestused on võistlusülesande LISAS 6, mis annab usutavasti võistlejale üldist aimdust Türi inimeste ootustest ja meelsustest. LISA 7 kajastab Türi Ühisgümnaasiumi õpilaste mõtteid, mis samuti võivad aidata Türi rahva ootusi tabada.

### 1.6 Taustainfo Türi kohta

Türi linna ja ajaloo kohta leiab infot:

<https://et.wikipedia.org/wiki/T%C3%BCri>

<https://www.tyri.ee/turi-linn>

<https://vikerraadio.err.ee/793795/ringkaik-kevadpealinn-turi>

## 2. Üldised ootused võistlustöö lahendusele

2.1 Üldisema visiooni kohaselt on Türi keskse avaliku ruumi põhiteljeks teekond, mis ühendab raudteeääre (eriti raudteejaam, aga ka ajalooline vabrikuküla) ja paisjärve. Selle oluliseks osaks on olemasolev Viljandi tänav ja Kultuurimaja park, samuti paisjärve ja kirikut ümbritsev ruum. Avalik ruum võistlusala keskosas peab siduma Türi erinevad avalikud ruumid ja olulised hooned. Loodav ruum peab mõjuma selliselt, et teekonnad on tajutavalt jätkuvad, moodustades ideaalis kokku sidusa ruumi, mis ulatub raudteejaamast Türi paisjärveni.

2.2 Lahendus ei tohi kaotada võistlusala seniseid väärtusi ja otstarbeid, vaid rikastama ruumi uute võimalustega ehk kasutama ruumi senisest tihedamalt ja mitmekesisemalt. Võistleja peab mõistma ja igakülgsest arvestama, kuidas kogu võistlusala toimib avaliku ruumina juba praegu ning et sellel on väga erinevaid kasutajaid. Kõik lahendused peavad lähtuma põhimõttest, et senine kasutus ja ruum kas säilib või selle iga muudatus toob selgelt uue kvaliteedi, mis arvestab kõigi väärtuste ja kasutajatega.

2.3 Loodava ruumi juures on eesmärgiks, et see aitaks luua kohavaimu, mis annaks mõista, et tegu on Türi keskmega. Soovitavalt otsida kaudseid võimalusi, kuidas kesklinna avalik ruum kõneleks Türist kui kevadpealinnast ja lillelaatade linnast. Kuigi igal kevadel toimuv Türi Lillelaat on eemal, võiks leida võimalusi osa sündmuste toimumiseks ka kesklinnas.

2.4 Võistlustöölt oodatakse lahendusi erinevate avalikus ruumis viibimist toetavate rajatiste asukohtadele ja lahendustele.

- Erinevad istumiskohad on igal pool vajalikud.
- Väga oluliseks peetakse varjualuseid, mis võimaldaks meeldivat olemist ja ka selle juures vajalikke praktilisi toimetusi avalikus ruumis iga ilmaga.
- Terviklik viidasüsteem tuleb kasuks avaliku ruumi sidususele ja arusaadavusele.
- Oodatud on veesilmad, (valgustatud) purskkaevud, ojad vms, eriti mõeldes suvele ja kuumenevatele kivipindadele.
- Avalikul arutelul nimetati ootusena näiteks ka avalikke joogikraane, interaktiivseid kuulutuselulpi, terviklikku valgustuslahendust, nimetati mh madalaid lillepeenarde valgusteid.
- Kindlasti peab olemas olema avalik wc.
- Prügikastid, jalgrattahoidlad, valgustid jm väikeelemendid saavad toetada terviklahendust.

2.5 Kesklinna avaliku ruumi kavandamisel tuleb mõelda nii, et ruum pakuks puhkamis- ja olemiskohti ning tegevusvõimalusi kõigile inimestele. Samuti tuleb püüda mõelda kõigile aastaegadele. Ruum peab sobima erinevas vanuses lastele, noortele, lapsevanemale, eakatele, erivajadustega inimestele. Avalikel aruteludel juhiti tähelepanu, et Türil on eriti suur puudus teismeliste tegevusvõimalustest avalikus ruumis. Alal võivad kujuneda erinevad ruumid erinevatele sihtrühmadele ja põlvkondadele. Teisest küljest on hea, kui need on omavahel sellises seoses, et eri põlvkonnad puutuksid omavahel kokku.

2.6 Loodav ruum peab toetama ökosüsteemi mitmekesisust. Otsida loomulikult kujul linnaruumi sobivaid haljastuslahendusi, mis ei nõua näiteks muruniitmist ja haljastuse hooldamist.

2.7 Ruum peab looma turvalisust, mõjuma sõidukiirust rahustavalt (tegeliku kiiruse ootus üldjuhul sõiduteedel 30 km/h ja ühiskasutuses ruumis 20 km/h) ning mõjuma kuritegevust mittesoosivana. Sõiduautodesse suhtuda nii, et autoga peab sisuliselt igale poole juurde pääsema, erinevate teede ääres saab peatuda, aga ruum peab sundima liikuma aeglaselt ja ohutult.

2.8 Võistlustöö lahenduse tugevaks küljeks loetakse etapiviisilist elluviimist, arvestades et iga etapi lõppedes ei mõju ruum poolikuna ning et etapi lahendus seostub kõrvalala senise ruumiga, toimides tervikliku esteetilise kooslusena. Võistlustöös esitada soovitatav üldnägemus elluviimise etappidest (soovitavalt üldplaani). Lähtuda eesmärgist, et võistlustöö oleks elluviidav munitsipaalmaa piires (kaart LISA 3).

2.9 Avalikul arutelul peeti oluliseks noorte kaasamist lahenduste väljatöötamisse, mis teeb kindlamaks loodava ruumi hilisema omaksvõtu. Seepärast on mõistlik üldisesse terviklahendusse arvestada sisse niipalju paindlikkust, et pärast võidutöö valikut saaks seda koostöö käigus (võimalikult varases staadiumis) veel täpsustada, üksikelemente lisada või ära jätta jne.

### 3. Võistlusala osad

#### 3.1 VÕISTLUSE PÕHIOBJEKT (võistlusala keskosa, sh võimalik uus Türi Keskväljak)

Arhitektuurivõistluse keskseks objektiks on skeemil (p 1.1) näidatud maa-ala (pindalaga u 3 hektarit), millele otsitakse uut mitmekesist terviklahendust. Oluline on mõelda, et elu maa-alal on tihedalt seotud ümbritsevate ühiskondlike hoonetega (kultuurimaja, koolimaja, vallamaja) ja võimaliku uushoonestusega. Selle alaga seotud peamised ootused on kirjeldatud järgnevalt.

3.1.1 Väljak. Alal võiks olla esinduslik plats, kus saab korraldada üritusi ja mis võib tulevikus omandada ka nime „Türi Keskväljak“, kuid see peaks olema inim-mõõtmeline ja õdus. Võistlejatelt ei oodata ülemäära suure keskse kivise väljaku kavandamist. Võistleja peab otsima Türi mastaabile sobivat pindala. Siin ei viibi korraga mitmeid tuhandeid inimesi. Suuremate ürituste ajal hajuvad inimesed pigem suuremale alale. Ümbritsevad haljasalad ja muud tegevusalad peaks moodustama orgaanilise terviku koos keskse väljakuga. Kuna iga avaliku ala piirid on tunnetuslikud, siis ei saa keskplatsi täpseid mõõte ette anda, vaid võistlustöö peab püüdma ise sobivaid suurusi tunnetada.

Avalikul arutelul väljendati näiteks ootust ja muret: „Et ei tekiks tühja läikivat ala, kus midagi teha ei ole“, samuti et: „Siia on päris raske meelitada kaubandust-teenindust ja tagada kuidas see koht ellu ärkaks“. Nendele ohtudele tuleb tõsiselt mõelda, otsides võimalusi selle koha elavdamiseks. Türi turg asub aadressil Viljandi 14 ja seda ei ole plaanis võistlusala keskosas tuua. Küll aga võib siia kavandada laatasid ja muid kauplemisega seotud ajutisi ja hooajalisi tegevusi.

3.1.2 Parkimine. Ala keskel olemasolevas parklas on 60 sõiduautode ja 4 busside parkimiskohta, lisaks vallamaja juures 14 sõiduautode kohta. Sõiduautode kohtade arv võistlusala keskosas peab jääma praegusega sisuliselt samaks, kuid neid võib laiali hajutada ja väiksemate parkimisplatsidena lahendada. Väiksemas mahus saab mõelda parkimiskohtade viimisele võistlusala keskosast veidi eemale, kuid sellega tuleb olla ettevaatlik ja asukohti hoolega kaalutleda, mõeldes muuhulgas et ka senised harjumused on olulised ja ruumiosade ligipääsetavus autoga moodustab osa kvaliteedist. Mõelda nii, et kohti oleks iga hoone ja võimaliku sihtpunkti vahetus läheduses, mis võib olla vajalik näiteks erivajadustega inimestele, aga ka mugava, paindliku ja mitmekesise ruumikasutuse jaoks. Osaliselt võib mõelda riskasutusele, kus jalakäijate ala toimib teatud ajal parkimiskohtadena. Oluliste sihtpunktide juures mõelda peatumiskohtadele, näiteks et kooli ees saaks laps autost väljuda. Busside parkimiskohti peab jääma vähemalt 2, seotult kultuurimaja ja koolimajaga, kuid on parem kui neid on mõni rohkem. Need võivad olla tänavatel sõiduteede ääres.

3.1.3 Mängupark. Alal toimivale mänguväljakule (Murumoori mängupark), mis on populaarne aga vajab uuendamist, saab pakkuda uue värsket terviklahendusega seostuva kuu ja lahenduse. Suurus peaks jääma

sarnaseks. Mänguparki võib käsitleda eri osadena, mõelda tuleb igas vanuses lastele. Oluline on eesmärk, et lapsevanem saab jätta erinevas vanuses lapsed korraga mängima ja nad püsivad territooriumil. Uus lahendus ei tohi vähendada mänguvõimalusi võrreldes senisega.

3.1.4 Uushoonestus. Alal asub ärimaa sihtotstarbega kinnistu aadressiga F.J.Wiedemanni tn 2c, mis on munitspaalomandis. Kinnistul asus veetorn, mis on hiljuti lammutatud. Sellesse piirkonda on mõtet kaaluda mõistlik mahus ja Türi mastaapidega sobivat uushoonestust. Kinnistu piiridest ei pea lähtuma. Osa kinnistust on loomulik kavandada avalikuks ruumiks, samas võib hoonestus sobida ka väljaspool selle piire või muudesse kohtadesse võistlusosal. Võistlustöölt oodatakse selleks sobivate asukohtade ja funktsioonide väljapakkumist seonduvalt terviklahendusega. Võistleja ei pea hooned täpsemalt lahendama, vaid andma asukoha ja võib vabal valikul väljendada mahulist eskiisi. Hoonestus peab olema avalikku ruumi rikastav ja sellega suhestuv. Otstarve võib olla nt hotell, büroo, teenindus, kaubandus, kuid täpset ruumiprogrammi ei saa praegu välja pakkuda. Esimene korrus peab avanema avalikku ruumi. Hoonetes toimuv võib olla avaliku ruumi piisava käivitumise jaoks olulise tähtsusega.

#### 3.1.5 Olemasolevad hooned.

- Võistlusala keskosa piiritleb põhjast Türi põhikool ja spordihoone (valminud 2020, projekteerinud Karisma Arhitektid).
- Keskosa piiritleb kagunurgast ajalooline koolihoone, mis on hiljuti rekonstrueeritud Türi vallamajaks. Olemasolev kõrvalhoone vallamaja ja mängupargi piiril on kavas lammutada.
- Võistlusala keskosa piiritleb edelanurgast Kultuurikeskus, mille hoov on muuhulgas oluline väliürituste toimumise paik ning tuleb võimalikult hästi siduda loodava avaliku ruumiga. Kultuurikeskuse peauks avaneb lõuna suunas ehk võistlusala keskosast eemale. Hoone esimese korruse täiendavat avamist teistes suundades ei ole esialgu plaanis, kuid võistlustöö võib teha selliseid ettepanekuid kaalumiseks näiteks kaugemas tulevikus.

Kõik need hooned on Türi keskse ja sümbolse tähtsusega, on paljuski võistluse objekti valiku põhjuseks ning tuleb avaliku ruumi abil väärikalt siduda.

#### 3.1.6 Olemasolevad tänavad

Võistluse põhiobjekti piiril Hariduse ja Wiedemanni tänavad jäävad liiklusele avatuks, aga pikad sirged teelõigud vajavad liikluskiiruse rahustamist, mõeldes muuhulgas laste teekondadele üle nende tänavate põhja poole põhikooli suunas ja lõuna poole Kooli pargi suunas. Võistlejatelt oodatakse lahendusi tänavaruumide uuendamiseks.

#### 3.1.7 Haljastus

Haljastust peetakse Türi oluliseks. Muuhulgas, Kultuurikeskuse taga istutusosal kasvab 7 pihlakat mis kõik on linnale kingitud ja nende likvideerimine tekitaks asjatuid pingeid. Kogu alal tuleb olemasoleva haljastuse likvideerimisse suhtuda suure ettevaatlikkusega, kavandades seda üksnes väga põhjendatud juhul. Võistlustöös on tähtis nii olemasolevast haljastusest lugupidamine kui ka uue ja senist rikastava tänapäevase haljastuslahenduse loomine.

**VÕISTLUSE KONTAKTALA.** Punktides 3.2-3.6 käsitletud alad on võistluse põhiobjekti võimalikud laiendused, kus on oodatud üksnes väiksemad sekkumised avaliku ruumi igakülgse sidustamise eesmärgil (näiteks põhiobjektiga seonduvate liikumisteede ja -radade, katendimuutuste, valgustuslahenduste jms kaudu). Nende alade terviklik lahendamine ei ole võistlustööde eesmärgiks.

### 3.2 Kultuurimaja park

Türi elanikud hindavad parki olemasoleval kujul. See võimaldab hetkeks peatuda ja istuda. Pargis on pürskkaev. Pargis kasvavat suurt kuuske kasutatakse jõulukuusena. Avalikul arutelul öeldi, et „see park on väga hea“. Võistlejatelt ei oodata suuri muutusi, kuid väiksemate liigutuste abil paremat seondumist Türi keskosa avaliku ruumiga. Haljastuse vähendamine ei ole oodatud. Kõnniteede katendite uuendamine on oodatud. Oluline võib olla leida kavalaid lahendusi tunnetatava visuaalse sideme loomiseks läbi pargi, et peatänav ja võistlusala keskosa moodustaks igapäevase arusaadavalt teineteisega seotud terviku.

### 3.3 Viljandi tänav

Viljandi tänavat võib nimetada Türi peatänavaks. Selle mõlemas ääres on mitmeid toimivaid äripindu, kuid nendega seotud avalik ruum väärib parandamist. Avalikul arutelul tõdeti, et „poekesed on hakanud ära kaduma“, mis viitab et tänavaruum peaks rohkem soosima tänavaäri. Haljasribaga eraldatud kõnniteed moodustavad avalikud ruumid, mis toimivad ka olukorras kus sõiduteel on üsna suur transiitliiklus. Tänavapõhjalikumalt ümberehitust ei ole lähiajal plaanis, kuid väiksemad muudatused on mõeldavad. Ka avalikul arutelul väljendati mõtet, et „alustada tuleks peatänavakorrategemisest“, mille juures peeti silmas küll paljuski hoonestust (mis pole võistluse objektiks), kuid ka tänavaruumi kvaliteeti saab väikeste lahendustega tõsta, mis omakorda võib käivitada hoonetega seotud arenguid. Lisada saab linnamööblit, peatänavale iseloomulikku valgustust, teha kõnniteede katendilahendusi esinduslikumaks jms. Puuderead tuleb kindlasti säilitada, aga madalhaljastust saab lisada. Peatänavale tuleks kasuks peatumisvõimaluse avardamine ja kiirust ohjeldavad meetmed. Mõelda saab ülekäiguradade lisamisele ja laiendamisele. Võimalusi annaks äärekivide asukoha täpsustamine, sest sõidutee ääres on osaliselt mõtestamata asfaltriba, mis jääb väljapoole sõidutee laiust. Sõidutee peab jätkuvalt võimaldama suurte sõidukite kahesuunalist liiklust.

### 3.4 Viljandi-Paide-Tallinna-Hariduse tn ringristmik

Ringristmik on olemasoleval kujul hiljuti ehitatud ja seda ei ole plaanis lähitulevikus põhjalikumalt ümber ehitada. Tegu on riigimaanteedest ristmikuga, kus liigub üsna palju ka raskeveokeid. Ristmiku ümber on tuntav liiklusring. Samuti tekitab see katkestuse kesklinna avalikku ruumi, sest ülekäigurajad on veidi eemal. Ka avalikul arutelul nähti ristmikku katkestusena. Sõnades visioneeriti selle kohale isegi efektset silda, kuid käesolev ülesanne ei pea sedavõrd suuri plaane väikelinnas mõistlikuks ega hea tänavaruumi loomisel sobivaks.

Võistlustöös on põhjust kaaluda lahendusi, mis olukorda leevendaks ilma suure ümberehituseta. Kaaluda saab ringi keskosa kujundamist ja kasutuselevõttu, sh jalakäijate otseteede loomist üle ristmiku (üldine mõte skeemil punaselt), mille juures tagada lahendusega ohutus ehk eelkõige piisav nähtavus ja sõidukite madal kiirus.



Tuleb samas arvestada, et ristmiku muudatuste elluviimises ei saa olla kindel, sest objekti tulevik ei ole üksnes Türi valla otsustada, vaid nõuab ka riigi (Transpordiameti) heakskiitu. Samuti saab võistlustöödes mõelda ristmiku ümbruse müra leevendavatele meetmetele ja üldisele inimsõbralikkuse parandamisele.

### 3.5 Senine Keskväljaku nimeline ala

Türi keskväljakuks on nimetatud kaubamaja (Konsumi) ees olevat platsi, mille poolitab küllalt suure liiklusega Tallinna tänava sõidutee. Rohkem ruumi on lõunaküljel, kus on praegu parkla, mida vahel kasutakse ka avalikule ruumile sobivateks tegevusteks. Ala ääristavad kortermajad, mille esimene korrus ei avane platsile. Liiklusrüüra on tuntav. Nendel põhjustel on pigem leitud, et esinduslikuks väljakuks see koht ei sobi. 2003. aastal (kehtib ka praegu) on koostatud Türi linna keskosa detailplaneering (arhitekt E.Aurik, LISA 4), millega nii parkla kohale kui ka kaubamaja kõrvale planeeriti uued, tänaseni ehitamata, hooned.

Avaliku arutelu põhjal jääb mulje, et Türi elanikud nõustuvad koha sobimatusega esindusväljakuks, kuid näevad platsil siiski teatud väärtust. Selle mõtet nähakse läbisõitjatele suunatud vihjetes ja autode peatumisvõimalust sisaldavas puhkekohas, mis annaks märku Türi avalikust ruumist. Sellise kohana saab planeeringut arvestades näha planeeritud hoonete ja sõidutee vahelist ruumi, aga ka lõunapoolse parkla kohta öeldi et: „*väga hea plats, kuhu tegevusi tuua*“, tuues näitena rulluisuplatsi, skeitpargi, kiigeplatsi ja talvise uisuväljaku. Osaliselt on sellised funktsioonid platsil ka juba toimunud. Muuhulgas rõhutati möödasõitjale jäävat muljet, et „*midagi toimub*“.

Võistlustöös lähtuda sellest, et detailplaneering jääb kehtima, kuid hoonete rajamise aeg on prognoosimatu. Ala on munitsipaalomandis, mis tähendab et tegu on valla mitte eraomaniku otsusega. Konkreetsemaid hoonestusplaanide lähemaks tulevikuks praegu pole. Sellele alale saab võistlusel visioneerida pigem ajutisi lahendusi (kinnistutel Tallinna tn 2a, Tallinna tänav L1, Turuplatsi tänav ja Parkla). Asjakohane on pakkuda ka visioone planeeringukohase hoonestuse mahtude täpsustamiseks ja nende seostamiseks võimalike avalike ruumidega. Võistlustöös tasub siiski meeles pidada, et tegu ei ole käesoleva võistluse keskse objektiga, vaid võimalusega seoste loomiseks võistlusala keskosaga.

Taustateadmisenä (kuigi see pole käesoleva võistluse teema) on võistlejatel hea teada, et külgneval Paide tn 1 kinnistul on pikalt vaieldud Olerexi tankla ja teenindusjaama rajamise üle ning olemasoleva hoone lammutamise üle. Avalikul arutelul ilmnēs, et võimalik on eraldi arhitektuurivõistluse korraldamine sellele objektile hea, loominguilise ja Türi sobiva lahenduse leidmiseks.

### 3.6 Paisjärve äär ja kiriku ümbrus

Võistlejatel ei oodata sel alal suuri muutusi, vaid võimalikult väikseid sekkumisi, mis aitavad paisjärve Türi keskse avaliku ruumiga senisest veelgi paremini siduda ja paisjärve tunnetatavalt esile tõsta. Paisjärve ääres on ka supelrand ja laululava.

Võistluse kontaktalasse ja geoaluse möödustusalasse on lisaks järve ja kiriku ümbrusele liidetud ka põhikooli ümbrus, kuid seda mitte muudatuste eesmärgil, vaid pigem mõttega, et võistlustöö lahendus saab seda kasutada näiteks parkimiskohtade hajutamise eesmärgil.

Keskuse ja järve vahel oluline maamärk on Türi Püha Martini kirik. Kirik on tunduvalt vanem kui Türi linn, selleni 19.sajandil viinud tee on praeguse Wiedemanni tänava siht. Türi kirik, kirikuaia kabel, ohverdamiskoht, kirikuaed, selle piirdemüür ja veel mõned sealsed rajatised on mälestistena muinsuskaitse all. Kaitsevöönd ulatub ka kaugemale võistlusalale. Täpsemat infot annavad põhikooli arenduseks 2017. aastal koostatud muinsuskaitse eritingimused (LISA 5), mida on ka käesoleval võistlusel mõistlik silmas pidada.

Ümber paisjärve (järve Pärnu jõest eraldaval tammil) kulgeb meeldiv jalutusrada ja Jaapani kirsipuude allee. Avalikul arutelul pakuti mõttena välja kirsiallee pikendamise kesklinna suunas. Võistlus ei käsitle paisjärve tagumist külge (seal pole muutusi vaja), aga võistlustöös tasub seda rada ja kirsialleed püüda Türi avaliku ruumiga veelgi paremini siduda, näiteks et avalik ruum ise suunab inimest jalutuskäigule raudteejaamast või peatänavalt ümber paisjärve ja tagasi.

#### 4. Võistlusülesande lisad

1. Võistlusala geodeetiline alusplaan 1:500
2. Türi kesklinna ortofoto ja kaart
3. Türi keskosa munitsipaalmaa kaart, 2021
4. Türi linna keskosa detailplaneering, kehtestatud 2003
5. Muinsuskaitse eritingimused Türi põhikooli ja spordihoone detailplaneeringule (F. J. Wiedemanni tn 3a), 2017
6. 12.05.2021 ja 4.10.2021 avalike arutelude salvestused
7. Noorte mõtted (Türi Ühisgümnaasium)
8. Aerofotod