



## Narva linnuse arhitektuurivõistlus

### VÕISTLUSÜLESANNE

Ideekonkursi hanketingimuste lisa 1

### Võistlusülesande koosseis

1. Võistlusülesande üldosa
2. Narva linnuse arendusest üldiselt
3. Ümbritsev linnaruum ja selle areng
4. Info Hermannii linnuse ajaloo ja olemasolevate hoonete kohta
5. Võistluse objekt 1 – Konvendihoone idatiiva, sisehoovi ja üldruumide ümberehitus
6. Võistluse objekt 2 – Kivisaali juurdeehitis ja sild (uusehitised)
7. Võistluse objekt 3 – Läänehoovi ja Kristervalli bastioni ümberehitus
8. Võistlusülesande lisad
9. Info objektiga tutvumiseks ja lisadokumentide leidmiseks

Ideekonkursi korraldaja:

**SA Narva Muuseum**

kontakt: tel +372 359 9235, +372 533 58868, e-post [anastassia.tuuder@narvamuseum.ee](mailto:anastassia.tuuder@narvamuseum.ee)

Võistlusülesande koostaja:

**Toomas Paaver**, OÜ Linnalahendused

kontakt +372 52 86 595, [paaver@linnalahendused.ee](mailto:paaver@linnalahendused.ee)

23.03.2015

# 1. Võistlusülesande üldosa

## 1.1 Võistluse eesmärk

Arhitektuurivõistluse eesmärgiks on leida terviklik ruumiline lahendus Narva linnuse hoonete ja territooriumi ümberehituseks. Korraldaja soovib olemasoleva linnuse baasil välja arendada tänapäevase muuseumi, konverentsikeskuse ja avalike ürituste läbiviimise koha, mis on hästi seotud Narva linnaga, suudab olla Eesti riigi esindusobjektiks ning rõhutab maksimaalselt ajaloolist pärandit.

## 1.2 Võistluse objekti kirjeldus

Võistluse objekt asub Narva linnas, kinnistul aadressiga Peterburi mnt 2. Narva Hermanni linnus on ehitismälestisena riikliku kaitse all, registri nr. 14002.

Võistluse üldiseks objektiks on Narva linnuse kompleksi ruumiline terviklahendus. Linnuse pika ajaloo ning rohkete ehitus- ja restaureerimisetappide tulemusel välja kujunenud koosluses sisaldub väga erinevaid hooned ja välisruume, millest suur osa peab säilima olemasoleval kujul. Võistlusülesande koostamise käigus mõtestati ja kaaluti läbi hoonete ja territooriumi need osad, mille arendusele on põhjust võistluse kaudu lahendusi otsida ja erinevaid ideid omavahel võrrelda. Selle läbikaalumise tulemusel eristus Narva linnuse kompleksis kolm erinevat objekti, mida saab projekteerida ja arendada teineteisest küllaltki sõltumatult (sh erineva ajakavaga), ning mille projekteerimine nõuab mõnevõrra erinevaid projekteerimismeeskondi. Võistlusel otsitakse lahendusi järgmistele objektidele:

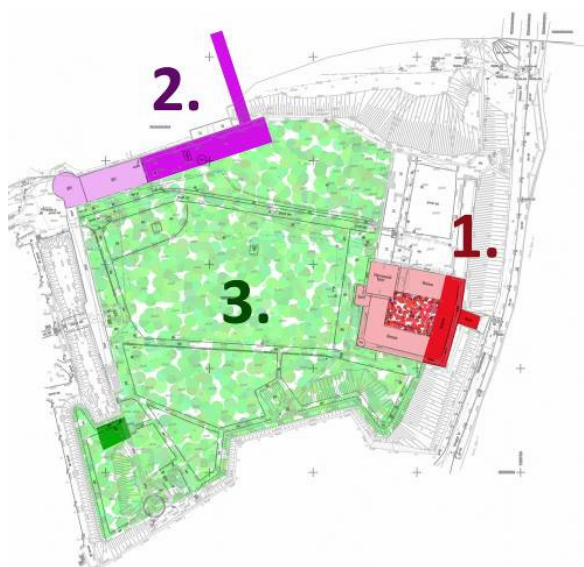
OBJEKT 1: Konvendihoone idatiiva, sisehoovi ja üldruumide ümberehitus.

OBJEKT 2: Kivisaali juurdeehitis ja uus sild Narva vanalinna (uusehitised).

OBJEKT 3: Läänehoovi ja Kristervalli bastioni ümberehitus.

Kuigi objekte on võimalik selgelt eristada, peab neid samal ajal siduma terviklik visioon.

Arvestades, et objektide projekteerimine nõuab erinevaid kompetentse, on arhitektil soovitatav juba võistlustöö koostamise meeskonda kutsuda võistluseeskirja p 12.6 nimetatud spetsialistid.



### 1.3 Võistlustöö vajalik maht

Võistlustöö tuleb esitada järgmises mahus.

1.3.1 Esitada jäikadel planšettidel ja dubleerituna digitaalselt pdf formaadis, järgmises mahus:

- **Võistlusala asendiplaan 1:500**, mis sisaldab Läänehoovi ruumilist lahendust, kavandatava silla ja hoonete asukohta. Esitada kavandatavad maapinna katendid, millelt on loetav liikumisskeem, seosed hoone sissepääsudega, projekteeritavad kõrgusmärgid 10cm täpsusega, tugimüürid, kaldteed, trepid, piirded. Näidata välisruumi kujunduse ja välisvalgustuse üldistatud lahendus, haljastus ja välisruumi mööbel, sh ajutised tribüünid, lava jm. ürituste elemendid.
- **Hoonete (Konvendihoone, Kivisaal ja Kristervalli kasematt) korruste plaanid 1:200**, (erilahenduste korral on soovitatav idatiiva põhikorruste plaan esitada täiendavalt 1:100) millel eristada taustavärviga hoone jaotus tsoonideks. Korruste plaanidel esitada ruumide suletud netopinnad ja kõrgusmärgid. Selgitada plaanidel erinevaid liikumisskeeme erinevatel aegadel (sh evakuaatsiooniskeem). Põhikorruse plaanil näidata vahetult külgnev välisruum ja konvendihoone hoov. Plaanidel eristada säilivad ja uued konstruktsioonid.
- **Hoonete lõiked 1:200**, vähemalt muudetud hooneosadest ja nendest kohtadest, kus muudeti vahelagede ja treppide lahendust. Näidata siseruumi seoseid välisruumiga, liftide/treppide seoseid erinevate tasapindadega. Lõigetel eristada säilivad ja uued konstruktsioonid.
- **Kivisaali uue osa ja vajadusel muud vaated 1:200**. Vaated tuleb esitada sellistest kohtadest, kus lahendus muutis vaates nähtavaid hoone osi.
- **Kavandatava silla külj- ja otsavaated ning lõiked 1:200**.
- **Läänehoovi elementide joonised** vabas mahus ja mõõtkavas.
- **Vajadusel siseruumi elementide joonised** vabas mahus ja mõõtkavas.
- **Visualiseeriv materjal**, sh vähemalt üks pilt sillast piki Peterburi mnt-d, üks pilt Kivisaali juurdeehitisest, üks pilt Läänehoovi lahendusest ja üks pilt konvendihoone siseruumist.
- **Vajadusel üldistatud skeemid** vabas vormis lahenduse põhjendamiseks.

1.3.2 Esitada köidetuna A4 formaadis kausta ja dubleerituna digitaalselt pdf formaadis:

- Seletuskirja üldosa, milles tuleb anda arhitektuursete ideede ja lahenduse kirjeldus ning põhjendused.
- Konstruktiivsete lahenduste üldine kirjeldus. Võimalike erilahenduste puhul piisavad selgitused nende mõistmiseks, mis võimaldab hinnata lahenduse teostatavust ja suurusjärguliselt hinnata eeldatavat ehitusmaksumust.
- Võistlustingimustest kõrvalekaldumise korral kõrvalekaldumise põhjused, võimaldades hinnata vastavust võistluse eesmärkidega (võistlusülesandest kõrvalekaldumine on aktsepteeritav, kui see on võistluse eesmärkidest tulenevalt põhjendatud).
- Kokkuvõtte tehnilistest näitajatest (Konvendihoone ja Kivisaali siseruumide netopinnad tsoonide kaupa. Eristada uute, ümberehitavate ja säilivate ruumide pindalad. Esitada erinevate katendite pindalad Läänehoovis).

### 1.4 Võistlustöö hindamise kriteeriumid

Võistluse žürii hindab võistlustööde lahenduse:

1. Terviklahenduse selgust, funktsionaalsust ja paindlikkust, loodava ruumi inimsõbralikkust ja arusaadavust külastajale.
2. Vastavust Narva Muuseumi vajadustele ja tulevikuvisionile.
3. Olemasoleva linnuse arvestamist, selle asukoha ja eripära tunnetust.
4. Täpsemate lahenduste sobivust terviklahendusega, nende sümbolse väärtuse mõju, eripärasust ja uuenduslikkust.
5. Ehitamise ja edasise ülalpidamise majanduslikku otstarbekust ja üldist praktilist toimivust.

## 2. Narva linnuse arendusest üldiselt

Sihtasutus Narva Muuseum kavandab Narva linnuse arendamist esinduslikuks ja mitmefunktsiooniliseks objektiks, millel on oluline tähendus mitte ainult Narvale, vaid ka Eesti Vabariigile või isegi Euroopa Liidule. Arenduse tulemusel peavad linnuse hooned, eesõued, vabaõhuala ja muud rajatised kokku moodustama tervikliku ja üha täienevat külastuselamust pakkuva kompleksi, mis samas pakub kohalikule elanikule mitmekesiseid vaba aja veetmise võimalusi.

Narva linnuse arendus on kavas läbi viia etapiviisiliselt, samm-sammult, kahjustamata olemasolevaid väärtusi ja toimivaid funktsioone. Linnusekompleksi hoonetes ja välisruumis toimivad funktsioonid peavad võimalikult suures ulatuses toimima ka arendus- ja ehitusperioodil.

Võistlusel otsitakse lahendusi kolmele erinevale objektile (võistlusülesande p 5,6,7), mida saab põhimõtteliselt projekteerida ja ehitada teineteisest sõltumatult ja erineva ajakavaga. See eristus ei tähenda, et võistlustöö võib pakkuda lahendust üksnes ühele või kahele objektile. Korraldaja soovib leida terviklahendust ning eelistab tööd jätkata ühe võitjaga. Mitme erineva võitja valimine on sellel võistlusel antud erandlik võimalus üksnes selliseks juhuks, kui terviklahendusest eristub mõne üksikobjekti ilmselgelt parim ja sõltumatult projekteeritav lahendus.

Võistluse peakorraldaja SA Narva Muuseum soovib võistlustöödelt, et need arvestaksid mitmeid erinevaid üldiseid visioone ja taotlusi, seejuures et:

- Narva linnus kujuneks Narva kindluse (sh kõik Narva kaitseehitised) tutvustamise keskuseks ja alguspunktiks.
- Narva linnus oleks orgaaniliselt seotud ülejäänud linnaga, kavandades arengut selliselt, et nii linnaelanikele kui külalistele jääks linnus teekondadele ette, et sellest ei saa mööda minna.
- Narva linnuses oleks keskkond, mis toetab aktiivselt külastuselamust ja tekitab vältimatu soovi tagasi tulla.
- Narva linnus räägiks ausalt sellest, mis on vana, mis on uus ja mis on selle põhjuseks.
- Narva linnus suudaks pakkuda üheaegselt erinevaid funktsioone nii, et nende üheaegne kasutamine üksteist ei sega, kuid soovi korral oleksid nad ka segatavad.
- Narva linnuse keskkond inspireeriks nii muuseumi töötajaid kui ka külastajaid.
- Narva linnusesse loodav uus keskkond lisaks ajalooliste kihistuste "tordile" juurde ajalooliste osadega võrreldava ja nende väärilise esindusliku ja säilitamisväärse kihi XXI sajandist.
- Narva linnuse territoorium ja hoonestus (erinevad õued ja hooned, õuede ja hoonete erinevad osad) moodustaksid kokku mitmekesise koosluse, kus igal kohal ja nurgakesel on oma mõte, seda nii sise- kui välisruumis.
- Narva linnuse sise- ja välisruumid oleksid külastajale arusaadavad, nii et ruum juhib inimest ja igaüks leiaks kergesti ja mugavalt enda poolt soovitud koha.
- Erineva mastaabi ja tähendusega kohad linnusekompleksis oleks üldises mõttes inim-mõõtmelised, pakuksid meeldivat olemist iga ilmaga, arvestades seejuures inimtühje ja rahvarohkeid olukordi.
- jne (võistleja võib lisaks mõtestada ka muid sihiseadeid)

Tellija soovib muuhulgas parandada hoonete energiatõhusust (sh kasutada tulevikus veekütet Narva jõe baasil). Tuleb arvestada, et olemasolevate hoonete kaitsmise eesmärk on sellel võistlusel suurema kaaluga, mis omakorda seab energiatõhususe parandamise võimalustele piiranguid.

Taustainfot Narva Muuseumi kohta leiab: <http://www.narvamuuseum.ee/>

### 3. Narva linnust ümbritsev linnaruum ja selle areng

#### 3.1 Arendused linnuse lähiümbruses

Narva linna järjepideva töö tulemusel on linnuse ümbruse areng üldiselt läbi mõtestatud, planeeritud, projekteeritud ning need projektid on suures osas viimastel aastatel ka ehitatud või ehitamisel. Käesoleva võistlusülesande koostamise ja võistluse ettevalmistamise perioodil 2013-2015 on Narva linnuse vahetus ümbruses, võistlusala kõigis külgedes, toimunud pidev ehitustegevus. Seega võistlusel ei otsita lahendusi võistlusala ümbrusele, vaid palutakse võistlejatel kõigi arendustega arvestada, sidudes linnuse territooriumi ümbrusega võimalikult hästi kokku, nii et see moodustaks kogu ümbritseva piirkonna südame.

Võistlusala erinevates külgedes toimuvad järgmised arengud:

- Võistlusala idaküljes valmis 2014. aastal **jõeäärne promenaad** (Inseneribüroo Urmas Nugin OÜ töö nr IB21/2008, arhitektuuri osa Tõnu Laanemäe), mis ühendab Joaoru piirkonna vanalinnaga ning aktiveerib Narva jõeääre. Promenaadilt on kavas luua otseühendus võistlusalale konvendihoonet kaevudanskeris asuvasse šahti rajatava lifti abil. Danskeri alumises osas on otse promenaadile avanev uks, mille ümbruses vajab maapind mõningast korrigeerimist. Kogu ühenduse lahendus peab lähtuma olemasolevast ehitussubstantsist. Muid ühendusi promenaadilt võistlusalale ei ole kavas.
- Võistlusala lõunaküljes arendatakse puhkeala **Joaoru** piirkonda, mille lahenduse leidmiseks toimus 2009. aastal arhitektuurivõistlus. Narva Joaoru Puhkeala ehitusprojekti (Arhitektuuribüroo JVR, töö nr. B004, arhitektid Kalle Vellevoog, Martin Prommik, Andrus Andrejev). alusel valmivad ehitised kevadel 2015. Linnuse territooriumi ja Joaoru vahelise piiri loovad olemasolevad kaitserajatised, ühtki otseühendust sealkaudu ei kavandata.
- Võistlusala põhjaküljes on **Narva piiripunkti** territoorium, mille ümberehituse ehitusprojekti (T-I-KT-X/01/13.05.27, 29.01.2014) on koostanud Amhold AS, arhitekt Triinu Nurmik). Ehitis valmib juulis 2015. Piiripunkti alal, vahetult võistlusala ja Kivisaali juureehitise kõrval asub üks olemasolev hoone (endine GAI-punkt), mis säilib, kuid edasine otstarve on teadmata. Üle piiripunkti maa-ala kavandakse sild vanalinna, millel ei tohi olla piiripunkti alaga ühendusvõimalusi, seejuures isegi mitte esemete ületõimendamise mõttes. Ehitusprojekti järgi rajatakse kavandatava vanalinna silla alt läheb läbi kinnine galerii, mis viib jalakäijad piiripunktist Venemaale.
- Võistlusala lääneküljes asub **Lossipark**, mis läbis 2013.-2014. aastatel uuendamiskuuri (Narva lossipargi haljastuse ja heakorrastuse põhiprojekt, töö nr. 0716, OÜ Lootusprojekt, arhitekt Kersti Lootus), mille raames toimusid haljastus- ja heakorrastustööd, millega parandati vaadet linnusele ja toodi parki valgust. Hekiga markeeriti pargi keskosa läbiv hävinud bastioni muldkehendi asukoht. Lisaks restaureeriti 1950. aastate algul rajatud purskkaev ning obelisk. Linnuse territooriumi eraldab pargist läänepoolne kaitsemüür ja Kristervalli bastion. Linnuse läänehoovi ühendab pargiga kaks väravat, mis säilivad olemasoleval kujul. Kristervalli bastioni pealne ruum on linnuse territooriumi eraldiseisvaks osaks ja see on pargist eraldatud u 6 meetri kõrguse astmega. Ühtki uut ühendust ei pargi ja linnuse territooriumi vahele kavandata. Lossipargi alal Malmi tänava kõrval asuva tenniseväljaku asemele on eesmärk luua mängu- või aktiivsete tegevuste väljak (pindala ligi 1600 m<sup>2</sup>), mis on temaatiliselt seotud Narva linnusse tulevase püsiekspositsiooniga, mille teemaks on „piirikindlus“. Väljaku mõte on olla tulevase

püsinäituse „vitriin“, millest saab alguspunkt Narva linnusega põhjalikumaks tutvumiseks ja mis meelitaks lapsi ja täiskasvanuid tutvuma püsiekspositsiooniga lähemalt. Teekonnale Lossipargist Läänehoovi ja Kristervalli kasemati sissepääsu juurde on kavas tulevikus paigaldada „ajaliin“, mis koosneb kümnest infostendist/tahvlist, millega eksponeeritakse Narva ajaloo olulisi aastarve ja nende seletusi. Stendide kujundus on olemas (LISA 8). Võistleja võib pakkuda lahendusi stendide paigutusele.

### 3.2 Seosed vanalinnaga

Võistlusalaga seostub Narva vanalinn, mis asub linnusest põhja pool, teisel pool piiripunkti kinnist territooriumi. Vanalinna arengut kavandab Narva vanalinna linnaosa üldplaneering (kehtestatud 22.11.2012, otsuse nr. 132). Vanalinnas toimub aeglane järjepidev areng. Olulise objektina valmis 2012. aastal Tartu Ülikooli Narva kolledž.

Vanalinna üldplaneeringuga on kavandatud linnust ja vanalinna ühendav sild üle piiripunkti territooriumi, silla lahendus on käesoleva võistluse objektiks.



Sild toob vanalinna ja linnuse teineteisele väga lähedale ja võimaldab kõikvõimalike sünergiate tekkimist. Kui praegu on teekond linnusest kolledžisse umbes 1 km pikkune, siis pärast silla valmimist väheneb see ligi 300 meetrini. Sellisel kaugusel saab linnuses toimuvaid üritusi ühendada näiteks kolledžis või raekojas toimuvaga. Samuti loob sild uued ühendused Peetri platsi ja jõeääre vahele läbi linnuse territooriumi, arvestades muuhulgas, et üheskoos jõeäärse promenaadi arendusega valmisid ka trepid ja kaldteed vanalinnast promenaadile. Kokkuvõttes muudab see sild oluliselt Narva keskosa struktuuri, ühendades mitu erinevat, praeguseni eraldatud kvaliteetruumi omavahel kokku ning muutes avaliku ruumi Narva linnasüdames tervikuna toimivaks võrgustikuks.

### 3.3 Ligipääs linnusele ja liikumine maa-alal



Põhiline külastusteed algab Lossipargi servast Malmi tänavalt, kulgeb läbi pargi Vana väravani ja viib sealt Läänehoovi.

Teine oluline külastusteed algab vanalinnast Koidula ja Suure tänava ristmikult, kust külastaja ületab Peterburi mnt silla ning jõuab linnuse territooriumile Kivisaali juurdeehitise otsa juures. Õiseks ajaks suletakse linnuse maa-ala silla vanalinna poolse otsa juures.

Kolmas sissepääs linnuse territooriumile on kavandatud jõeäärsest promenaadilt kaevudanskeri kaudu otse konvendihoonesse.

Läänehoov on külastajale tasuta. Külastaja saab osta muuseumi ja ürituste pileteid Kristervalli kasematist, danskri kaudu siseneja idatiivas, vanalinnast tulija ka Kivisaali kohvikus.

Läänemüüris asuv Uus värav jääb kasutusse teenindus-sissepääsuna.

### 3.4 Nõlva-alad

Muuseumikompleksi territooriumi ümbritsevad igast küljest kaitserajatiste nõlvad, mis säilitatakse olemasoleval kujul. Nende maastikuline lahendus ei ole võistluse objektiks. Põhjapoolne nõlv jääb linnuse territooriumi ja piiritsooni vaheliseks puhvertsooniks ning avalikkusele suletuks. Ida- ja lõunapoolsele nõlvale pääseb avalikust ruumist ligi, kuid sinna ei kavandata muudatusi.. Territooriumi läänepoolse serva moodustab vallikraav, mis moodustab osa Lossipargist.

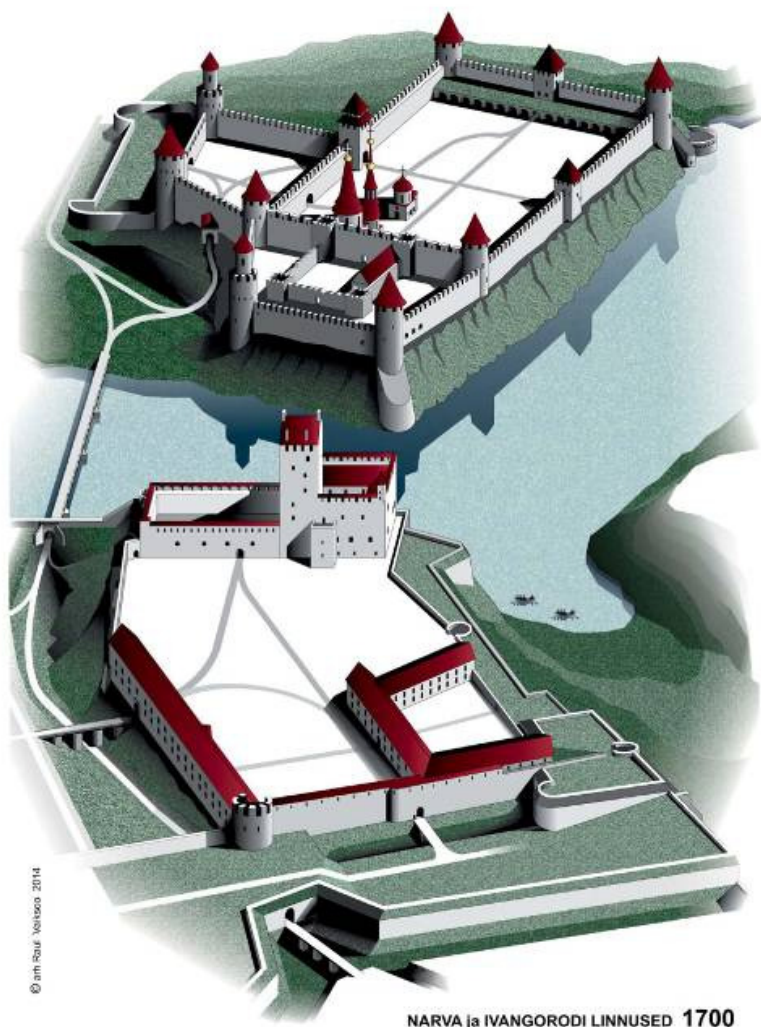
#### 4. Info Narva linnuse ajaloo ja olemasolevate hoonete kohta

Linnuse ajalugu on põhjalikult kirjeldatud muinsuskaitse eritingimustes (LISA 4). Samuti selgitavad praeguse olukorra kujunemist ajaloolised õiendid ja restaureerimistöde aruanne (LISA 9.2 ja 9.3).

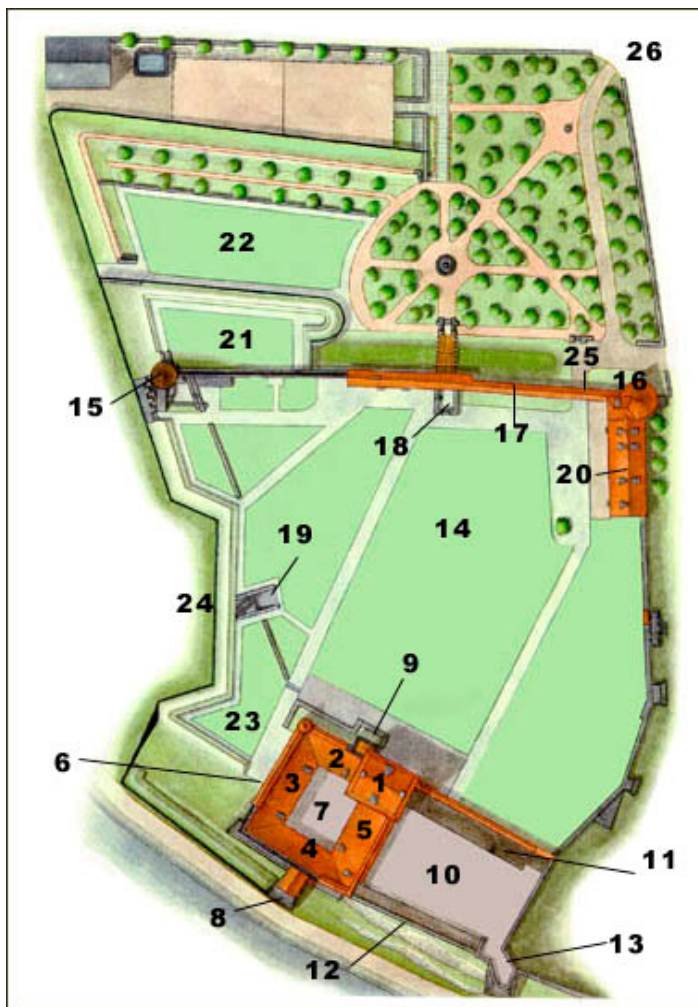
Täpsemat infot leiab:

<http://register.muinas.ee/public.php?menuID=monument&action=view&id=14002>

Narva ja Ivangorodi kindluste vanemat kujunemislugu kirjeldavad ülevaatlikult Raul Vaiksoo koostatud ruumilised illustratsioonid (LISA 9.1). Näide illustratsioonist aastal 1700:

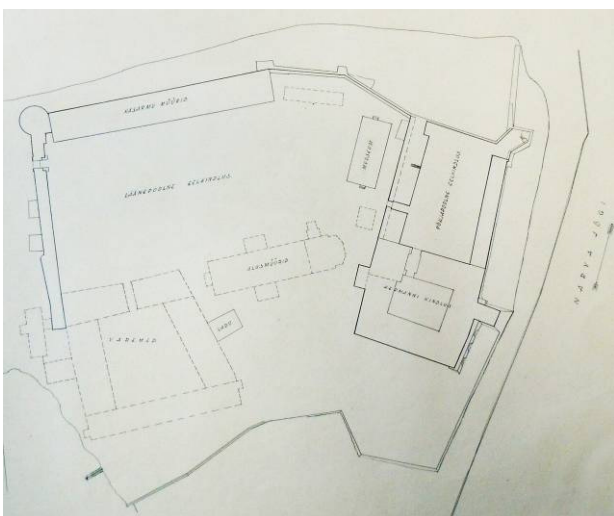


Linnuse territooriumil säilinud ajaloolisi objekte kirjeldab järgmine skeem:

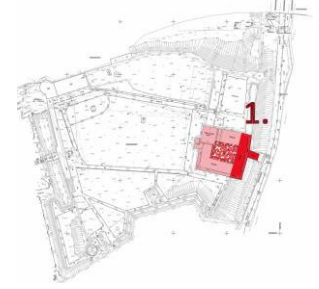


1. Pika Hermanni torn. 14.-16. sajand
2. Konvendihoone läänetiib. 14.-15. sajand
3. Lõunatiib. 16. sajand
4. Idatiib. 15.-16. sajand
5. Põhjatiib. 14.-15. sajand
6. Kinnine kaitsekäik. 14.-16. sajand
7. Sisehoov.
8. Flankeeriv idatorn (kaevudansker). 16.-19. sajand
9. Läänepoolne flankeeriv torn. 16.-19. sajand
10. Põhjaõu. 14.-16. sajand
11. Põhjaõue läänepoolne kaitsemüür. 14.-16. sajand
12. Idapoolne kaitsemüür. 16.-17. sajand
13. Põhjaõue nurgaplatvorm. 14.-16. sajand
14. Suur lääneõu. 14.-16. sajand
15. Edalpoolne nurgatorn. 16. sajand
16. Loodepoolne nurgatorn. 16.-17. sajand
17. Kinnise kaitsekäiguga läänepoolne kaitsemüür. 16. sajand
18. "Vana värav" 16. saj
19. Lõunatorni vundament. 15.-16. sajand
20. Suure kivisaali taastatud osa. 1630. aastatel
21. Bastion Kristervall. 1630. aastad
22. Bastion Fortuna. 1690. aastad
23. Bastion Spes. 1690. aastad
24. Kurtiin bastionide Fortuna ja Spes vahel. 1630. aastad
25. "Uus värav" 1822 aasta
26. Lossi park

Lisaks eksisteerivad linnuse territooriumil maa sees endiste hoonete vundamendid, mille täpne maht ja asukoht ei ole teada. Enne võistlust püüti teostada georadari mõõdistust, mis annaks maasiseste objektide täpsed piirid, kuid see ei õnnestunud. Võimalikku maasisest substantsi aitab mõista 1940. aasta ortofoto (LISA 2.4) ning sõjajärgsel restaureerimis-eelsel ajal koostatud asendiplaan:



## 5. Võistluse objekt 1 – Konvendihoone idatiiva, sisehoovi ja üldruumide ümberehitus



### 5.1 Objekti kirjeldus

Kokkuvõtlikult on **Võistluse objekt 1 põhiteemaks** on idatiiva ja sisehoovi ümberehitus. Ülejäänud (praegu kasutatava) hooneosa lahendust tuleb võistlustöös muuta niivõrd, kuivõrd see on vajalik hoone ja selle üldruumide terviklikuks ja eesmärgipäraseks toimimiseks. Olemasolevas muuseumiosas on kavas eelkõige tehnosüsteemide uuendamine, muutes seejuures ruume nii vähe kui mõistlik.

Narva linnuse keskne konvendihoone koosneb neljast (tinglikult 3 korruselisest, lisandub keldrikorrus) tiivast (neid võib nimetada põhja-, lääne, lõuna- ja idatiivaks), loodenurgas ehk põhja- ja läänetiiva ühenduskohas asuvast (tinglikult 10-korruselisest) Pika Hermanni tornist ning ida- ja läänepoolsest flankeerivast tornist, millest idapoolset nimetatakse ka kaevudanskeriks. Danskeri alumine osa ulatub konvendihoonest tunduvalt madalamale, jõeeärse promenaadi äärde.

Konvendihoone netopind on u 3600 m<sup>2</sup>, sh idatiiva praeguste ruumide netopind u 1000 m<sup>2</sup>. Netopind võib projekteerimisel muutuda tulenevalt vahelagede ja seinte eemaldamisest ja lisamisest. Sisehoovi pind on u 400 m<sup>2</sup>.

Hoone moodusatab ruumiliselt keeruka struktuuri, mis ühest küljest valmistab raskusi tänapäeva sobivate lahenduste loomiseks, kuid teisest küljest võimaldab luua mitmekesiseid ja kordumatuid lahendusi. Hoone pikaajalise ajaloolise kujunemisloo (alates 13. sajand) mõjul on hoone erinevate osade korrused väga erineva kõrgusega, ruumid varieeruva kujuga, põrandad asuvad erinevatel tasapindadel.

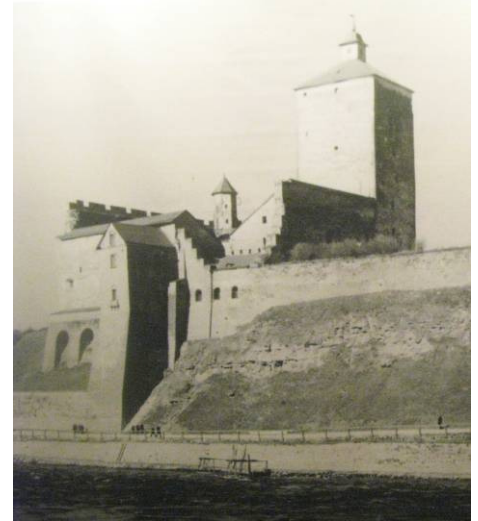
Ajalooline linnus sai suures osas kahjustusi II maailmasõja ajal. Foto esiplaanil on näha idatiiv ja kaevudansker pärast sõda (rohkem fotosid LISA 9.4):



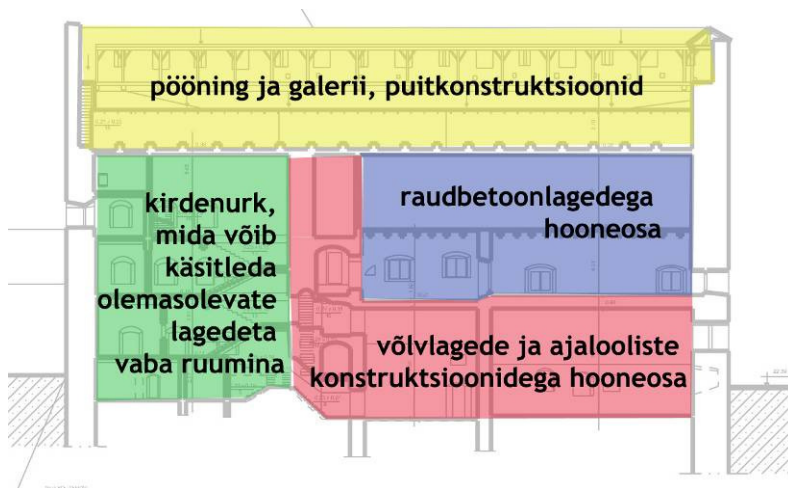
Lõuna-, põhja- ja läänetiivad restaureeriti 1970.-80.-aastatel. Seinad ja vahelaed on osaliselt ajaloolised, osaliselt taastatud pärast sõda. Restaureeritud on põhja-, lõuna- ja läänetiivad, sh Pika Hermanni torn ja läänepoolne flankeeriv torn, kus asuvad tänapäeval Narva Muuseumi püsiekspositsiooni ja ajutiste näituste saalid, samuti üritusteks renditavad saalid. Restaureeritud osa ruumilist struktuuri kirjeldab kõrvalolev skeem.

Täna on kasutamata ja restaureerita idatiib ja kaevudansker. Idatiiva välissein on üles ehitatud paekivist hoonekarbina, mille alumises osas leidub rohkelt säilinud algseid osi. Idatiivas on erinevate ehitusprojektide alusel osaliselt teostatud ehitustöid, mis ei ole lõpuni viidud (rajatud osaliselt raudbetoonist vahelaed ja trepid ning rajatud vaheseinu, mis on laotud silikaattellistest). 2009. aastal koostati idatiiva rekonstrueerimiseks ehitusprojekt, kuid seda ei viidud ellu rahastamisvõimaluste äralangemise tõttu. Praeguseks on tellija loobunud selle ehitusprojekti kasutamisest ning otsib käesoleva võistluse kaudu värskemaid lahendusi.

Lahenduse leidmisel tuleb arvestada idatiiva erinevate osade erinevat ajalugu. Muuhulgas võib arvestada, et konvendihoone kirdepoolset nurgaosa ei ole ajaloolisel ajal kunagi olemas olnud, see on sõjajärgne lisandus. Selle hooneosa sisemuse projekteerimisel on võistlejad kõige vabamad, samas välisperimeetri müüre ei ole lubatud lammutada.



Üldistatult saab idatiiba ja selle võimalusi mõista vastavalt järgmisele skeemile:



Idatiiva ruume ei ole võimalik tekstis, mõõdistustes ega fotodel täielikult kirjeldada. Selle mitmekesise ja võimalusterohke ruumilise struktuuri piisavaks mõistmiseks **tuleb võistlejal idatiiva ruumidega kohapeal seestpoolt tutvuda, külastades kõiki ruume** (andmed külastamisvõimaluste kohta on toodud võistlusülesande punktis 9).

Praegune peasissepääs hoonesse asub lõunatiivas lõunapoolses küljes. Konvendihoone sisehoov on praegu vähekasutatud, peamiselt inventari ja materjalide hoidmiseks, väiksemateks üritusteks.

Konvendihoone ülemise osa moodustab kasutamata pööning ja müüri peal välisruumis asuv galerii, kust avanevad võimsad vaated sisehoovi, Narva jõe ja ümbrusele. Praegune kitsas juurdepääs galeriile asub kirdenurgas. Galerii ühendub ka olemasoleva torniga edelanurgas, mis on praegu kasutamata. Nende elementide muutmine ei ole kavas ega võistluse eesmärgiks, kuid võistlustöö tugevuseks võib lugeda seda, kui konvendihoone ülemist osa ja galeriid suudetakse tervikuga paremini integreerida.

## 5.2 Tellija (SA Narva Muuseum) kavatsused

Konvendihoone on plaanis arendada tänavapäevaseks mitmefunktsiooniliseks ja esinduslikuks terviklikuks kompleksiks, kus muuseum, konverentsid ja erinevad üritused toimiksid vastastikusel sünergias ning vastavad ruumid maksimaalses riskisutuses. Järgnevalt on esitatud konvendihoone osade kirjeldus. Funktsioonid ja ruumid on osaliselt ühildatavad, kuid erinevad tsoonid peavad olema kasutatavad ka eraldi, nii et kasutajagrupid teineteist ei segaks ja nende teed ristuks võimalikult vähe.

Peasissepääs konvendihoonesse kavandatakse läbi Põhjaõue konvendihoone sisehoovi. Sisehoovist hoonesse on rohkelt olemasolevaid (sh kinnimüüritud) avasid, mille baasil saab kavandada sissepääse hoovist erinevatesse tsoonidesse. Hoovi tuleb käsitleda osana küllastajate hajumisruumist. Teine oluline sissepääs kavandatakse läbi idatiiva kaevudanskeri, kuhu paigutatakse lift. Olemasolev sissepääs lõunatiivas võib jääda lississepääsuks (samuti teenindavaks ja töötajate sissepääsuks).

**5.2.1 Näituste tsoon/muuseumi tsoon.** Narva linnuses on kavas uuendada **püsinäitust**, mis jutustab Narva linnuse ajaloost. Püsinäituse üldteemaks on „piirikindlus“. Püsinäituse kujundus ei ole praeguse arhitektuurivõistluse eesmärk. Osa ruume võivad moodustada osa püsinäitusest selles mõttes, et ruum ise eksponeerib linnust ning räägib linnuse ajaloost (sellised ruumid peaks olema multifunktsionaalsed, võimaldades ürituste korraldamist). Püsinäitus peab olema põhimahus ligipääsetav kõikidele, sh ka liikumispuudega inimestele. Kuna Hermanni torni juurdepääs ratastooliga on peaaegu võimatu, siis arvestada, et püsinäituse saalid peavad tulevikus asuma üldiselt konvendihoone tiibade 1.-3. korrustel. Püsinäituse saalidesse peab saama transportida suuremaid esemeid (nii ajaloolisi esemeid, kui ka makette, teksti- ja pildimaterjali). Püsinäituse saalide pinnaks kokku kavandada u 900 m<sup>2</sup>. Üksikute suuremate eksponaatide (raidkiivid, hauaplaadid jt suuremõõtmelised objektid) püsinäituse saalid kavandatakse eelistatult idatiiva ruumidesse.

**Ajutiste näituste saalid** asuvad Hermanni torni saalides ning ka konvendihoone tiibades. Ajutiste näituste saalide pind kokku peab jääma vähemalt 700 m<sup>2</sup> (sh kaks suuremat saali pindalaga üle 100 m<sup>2</sup>).

Fondid/hoidlad viiakse tulevikus konvendihoonest mujale.

Narva linnus kui muuseum kasutab järgmisi ruume:

- püsinäituse saalid (võib koosneda erinevatest suurematest ja väiksematest ruumidest, kokku u 900 m<sup>2</sup>, üldine tervik kasutatav liikumispuudega inimestele).
- ajutised näitused (tornikorruse saalid + 2 suuremat saali üle 140 m<sup>2</sup>)
- laoruumid (ca 2-3, ajutiste näituste tarvikute, nõude ja koristajate tarvikute hoidmiseks)
- WC
- Garderoob (hea lahenduse korral võib olla praegusest väiksem, võiks mahutada kuni 500 inimese riided)

**5.2.2 Konverentsikeskuse tsoon.** Konverentsisaalid kavandatakse eelkõige konvendihoone idatiiva ruumidesse. Idatiiva korrused tuleb ühendada liftiga, idatiib peab olema ühendatud teiste tiibadega. Kõige suuremasse konverentsisaali peaks ideaalis võimalusel mahtuma korraga 200 inimest. Konverentsisaalide läheduses peaksid asuma ka ruumid, kus paikneb konverentsitehnika ja lisavarustus (kokkupandavad toolid jms), et tehnika ja varustuse väljatoomine ja tagasiviimine ei võtaks palju vaeva. Konverentsisaalid peavad olema varustatud tehnikaga, mis võimaldaks videokonverentside läbiviimist heal tasemel. Eesmärk on luua multifunktsionaalne ja kaasaegne konverentsikeskus, kus saaks korraldada nii muuseumi konverentse ja üritusi kui ka teiste asutuste ja erafirmade seminare, konverentse ja muid üritusi. Konverentsisaalide juurde peab kuuluma piisav hajumisruum (u 1/2 saali pindalast).

Narva linnus kui konverentsikeskus kasutab järgmisi ruume:

- konverentsisaal (ca 200 inimest, ligipääs liikumispuudega inimestele)
- nõupidamiste saalid (2-3 tk 20-40 inimest)
- vastuvõtu ja banketiruum (ca 200 inimest)
- WC
- garderoob
- konverentsi abiruum (tehniliste materjalide hoidmiseks)

**5.2.3 Ürituste/kontsertide tsoon.** Tsoon kus korraldatakse kontserte, autasustamisi, abielutseremooniaid, erapidusid ja muid taolisi üritusi. Tegemist on nii muuseumi kui ka renditud üritustega. Tsooni sees või läheduses peavad olema ruumid, kus võib hoida kokkupandavad toolid, lauad ja muu varustus, mis kontsertide ajal võib vajaks minna. Üks suurimatest ürituste saalidest on kontserdisaal/remter (läänetiiva 2. korrus).

Narva linnus kui kontsertite ja ürituste korraldamise koht kasutab järgmisi ruume:

- kontserdisaal/ürituste korraldamise saal (ca 150 inimest)
- garderoob
- WC
- esinejate ettevalmistusruum

**5.2.4 Töötajate ruumid.** Linnuses asuvad nende töötajate kabinetid, kelle tööülesanded on seotud linnuses klientide teenindamisega, ehk giidide kabinet (kuhu mahuks kuni 4 in), ekskursioonide ja muuseumiprogrammi vajaliku inventari hoidmiseks ruum (kuni 10 m<sup>2</sup>), töötajate sööginurk/puhkeruum (kuni 15 m<sup>2</sup>), konverentsikeskuse teenindava personali ruumid (2-3 inimest), koristajate ruum (vahendite hoidmiseks). Konverentsikeskuse teenindava personali ruumid võiksid asuda konverentsiruumide läheduses. Ülejäänute töötajate kabinetide ruumid võivad asuda konvendihoone esimesel või teisel korrusel. Lisaks nendele ruumidele peab töötajatele kavandama ka dušširuumid.

## 5.3 Põhitingimused võistlustöö lahendusele

### 5.3.1

Võistlustöös tuleb anda lahendus idatiiva, kaevudanskeri ja sisehoovi ümberehituseks. Ülejäänud (praegu kasutatava) hooneosa lahendust muuta võistlustöös niivõrd, kuivõrd see on vajalik hoone terviklikuks ja eesmärgipäraseks toimimiseks. Muuseumi olemasolevad ekspositsiooniruumid jäävad võimalikult suures ulatuses toimima olemasoleval kujul. Lõplik lahendus kujuneb projekteerimise ja koostöö käigus ning osaliselt võib lahendus täpsustuda isegi ehituse käigus. Võistlustöö terviklahendus peab veenma, et edasine töö laabub ilma põhimõtteliste muutuste ja suuremate probleemideta.

### 5.3.2

Võistlustöö peab looma ruumilise terviklahenduse konvendihooone üldruumide arendamiseks selliselt, et konvendihooone toimiks võrdväärselt tänapäevase muuseumi, konverentsikeskuse ja esinduslike ürituste korraldamise kohana.

### 5.3.3

Idatiiva (ja osaliselt ka ülejäänud konvendihoonet siduvate üldruumide) lahendamisel tuleb luua tasakaal kahe teineteisega mõnetises vastuolus oleva eesmärgi vahel, milleks on ühelt poolt linnuse taastamine/säilitamine ning teisalt avatuma/paindlikuma ruumi loomine. Säilitada tuleb kogu vanem ehitussubstants vastavalt muinsuskaitse eritingimustele. Eelkõige vastavalt p 6.4 alapunktidele 1-3:

1. Säilitada tuleb linnuse idatiib taastatud ajaloolises mahus, peale- ja juurdeehitused ei ole lubatud. Säilitada tuleb katusekalle ja -kuju, kandekonstruktsioonid, avade suurus, kuju ja asukohad. Muutused on võimalikud vaid vastavate ehitusajalooliste uuringute alusel.
2. Säilitada, eksponeerida tuleb olemasolevad 1970. aastast vanemad paekiviseinad (nii algsed vaheseinad kui ka taastatud hoonekarp ja nii eksterjööris kui interjööris). Pärast 1970. aastat taastatud paekiviseinte eksponeerimine interjööris ei ole tingimata vajalik.
3. Säilitada, konserveerida ja eksponeerida tuleb olemasolevad arhitektuuriajalooliselt väärtuslikud detailid (akna-, ukse- ja laskeavad koos tahutud paekivist laotud piitade ja kaarsillustega, trepikäigud, hüpokaustahju kehand sisehoovi lääneseinas).

Võistlusülesande LISAS 1.2 on esitatud konvendihooone plaanid, lõiked ja vaated, mille alusel saab hinnata olemasolevate seinte, lagede ja treppide eemaldamise võimalusi. Joonise värvide tähendus on järgmine:

**Punasega** on tähistatud ajalooline säilinud ehitussubstants, mille lammutamine ei ole lubatud.

**Kollasega** tähistatud osa ehitusaeg ei ole täpselt teada, mistõttu lammutusi võib võistlustöös kavandada üksnes põhjendatud vajadusel ning arvestades võimalust, et ehituse ajal võib tekkida vajadus lahendust muuta.

**Sinisega** on tähistatud restaureerimise käigus ehitatud osa, mis asub välisperimeetril ning pole seetõttu lubatud lammutada.

**Rohelisega** on tähistatud uued osad, mida võib vajadusel lammutada. Üldiselt tuleb aga lahenduse koostamisel muuhulgas suhtuda austusega ka nõukogude-aegsete restaureerimistööde käigus tekkinud kihistusse.

Näide maapinna tasandi (möödistuse järgi 2.korruse) vastavast plaanist:



#### 5.3.4

Konvendihoone sisehoov on tulevane hajumisruum ja sisenemisruum hoone erinevatesse osadesse.

Sisehoovi lahendamisel tuleb juhinduda muinsuskaitse eritingimuste punktist 13.

*13. Konvendihoone logistika paremaks toimimiseks on lubatud sisehoovi rajada täiendavaid rajatise tehes seda võimalikult minimaalselt. Need peavad haakuma olemasoleva ajaloolise substantsiga kahjustamata seda nii tehniliselt kui visuaalselt. Uute lisanduste kavandamine peab olema liikumisteede ja hoone kui kompleksi parema toimimise ja teenindamise kontekstis põhjendatud. Nende rajamisel vältida ajalooliste stiilide matkimist, selleks kasutada nüüdisaegset arhitektuurikeelt eristamaks seda ajaloolisest substantsist (nt. kontrastiprintsiip).*

Tellijä üldiseks sooviks on parandada sisehoovi hajumisruumi kasutatavust, võimaldades selle kasutamist erinevate ilmaolude korral. Samuti tuleb sisehoovi kaudu otsida lahendusi ühendusteks erinevatesse ruumidesse. Selleks vajalike rajatiste täpsem ruumiline lahendus on üheks käesoleva võistluse keerukamatest küsimustest. Võistluse ettevalmistamise käigus kaaluti, kas seada võistlejatele ülesandeks sisehoovi katmine klaaskatusega. Kaalumise käigus jõuti järeldusele, et see võib olla, kuid see ei tarvitse olla sobiv ja parim lahendus Narva linnuse jaoks. Tuleb arvestada, et sisehoovil on oluline väärtus ning linnusele omasem ruumimõju ka välisruumina. Võistleja võib pakkuda lahendusi, kus piisav hajumisruum ja logistika on suuremal või vähemal määral lahendatud olemasoleva hoone siseruumis. Katuse lisamine on kulukas ehitada, mistõttu juhul kui leitakse lahendus, mille järgi hoone toimib hästi ilma sisehoovi katusega, kaalutakse selliseid variante tõsiselt. Põhieesmärgi täitmiseks ei pea tingimata katma kogu hoovi. Samuti on talvistes tingimustes võimalik maapinda rajada küttekableid lume sulatamiseks. Sisehoov on kavas jätta mittekõetavaks ruumiks ka katuselahenduse korral. Seega võistlejatelt oodatakse ka muid lahendusi, et võrrelda ja kaaluda erinevaid võimalusi. Sõltumata sellest, kui võrd sisehoov kujuneb siseruumiks või välisruumiks peab hoovi saama kasutada ürituste läbiviimise kohana. Selleks peab leiduma hooviga logistiliselt piisavalt hästi seotud ruum, kus hoida selleks vajalikku inventari nagu pingid või toolid.

Sisehoovi rajatised peavad olema konstruktiivselt loogilised ja ehituslikult teostatavad linnust kahjustamata. Arvestada seejuures, et ka lume kogunemine, vee äravool jm. ilmastikumõjud ei tohi kahjustada linnuse müüre. Sisehoovi seintesse on tehtud augud konstruktsioonide jaoks, mille baasil pidid valmima galeriid ülemistele tasapindadele pääsemiseks. Hoovi rajati ka paekivist postid nende galeriide toetamiseks. Uute rajatiste kavandamisel ja nende toetamisel tuleb eelistada olemasolevate elementide kasutamist, kuid see ei ole rangelt nõutav. Kokkuvõttes oodatakse võistlejatelt kõiki asjaolusid arvestavaid tundlikke lahendusi, kuidas kaitsta hajumisruumis viibivaid inimesi sademete eest ning kuidas võimaldada pääsemist ülemiste korruste avade kaudu hoonesse, ilma sisehoovi ruumitunnet kahjustamata.

### 5.3.5

Võistlustöös tuleb mõelda loomulikule valgusele idatiivas. Seintesse ei saa teha valgusavasid mujale kui kinnimüüritud avadesse. Hoovipoolse katuse kaudu on võimalik tuua loomulikku valgust pimedatesse ruumidesse, andes idatiivale praegusest märksa uuema ja helgema ruumitunde. Sel juhul peab valgusavade lahenduse loomisel juhinduma muinsuskaitse eritingimuste 6.4 alapunktist 7:

*7. Lubatud on rajada Idatiiva katusesse valgusava(d). Ava või avade tegumood ning paigutus peab lähtuma nüüdisaegsest arhitektuurikeelest, olema võimalikult diskreetne ning mitte kahjustama katuse visuaalselt mõju kogu konvendihoone ehituslikus substantsis. Nii tehniliselt kui visuaalselt peab valgusava(de) materjal, väliskuju- ja ilme sobituma olemasoleva keraamilisest kivist katusekattematerjaliga. Keelatud on nn. velux-tüüpi katuseakende ning vintskappide rajamine. Valgusava(de) mõõdud peavad olema võimalikult minimaalsed.*

Samuti tuleb katuse valgusavade struktuuri loomisel arvestada olemasolevate raudbetoon-, kivi- ja puitkonstruktsioonide loogikaga.

### 5.3.6

Hoovipinna ja konvendihoone vahetu ümbruse maapinna süvendamise küsimustes tuleb juhinduda eritingimuste p 6.2 alapunktist 5, mille järgi süvendid ei ole lubatud rohkem kui 1 m sügavusel maapinnast. Süvendamine on üldiselt ebasoovitav, sest see võib tuua ettearvamatuid takistusi ehitamise ajal, mistõttu sellised lahendused on võistlusel aktsepteeritavad üksnes väikeses mahus ja äärmisel vajadusel hea terviklahenduse huvides.

### 5.3.7

Ruumijaotuse loomisel lähtuda punktist 5.2 ning lisatud ruumiprogrammist (LISA 3), kuid käsitleda seda paindlikult vastavalt tervikvisioonile ning arvestades olemasolevast ehitisest tuleneva ruumijaotusega. Oluline on arvestada, et hoone ruumid oleks maksimaalselt ristikasutatavad. Konverentsiruumid ja ürituste saalid peaksid olema kasutatavad muuseumi külastajate poolt ka sel perioodil, kui konverentse/üritusi ei toimu. Samas peaks konverentsi/ürituste osalejatel olema võimalus külastada mugavalt ja sujuvalt näitusi.

### 5.3.8

Võistluse korraldaja sooviks on rajada idatiiba 200-kohaline konverentsisaal. Kuna olemasolevate ruumide pindalad on sellest vajadusest väiksemad, võib sellise mahu kvaliteetne kavandamine osutada ebamõistlikult keerukaks või kohmakaks. Seepärast aktsepteeritakse ka väiksema kohtade arvuga võistlustöid, kuid hindamisel peetakse silmas eesmärki, et saalikohtade arv oleks võimalikult suur. Seejuures tuleb arvestada olemasolevate ruumide kõrgusest tulenevaid võimalusi, kaaluda rõdude lisamist ja pakkuda välja muid erilahendusi, mis kasutavad olemasolevat ruumi kogu ulatuses. Üldiselt on kergkonstruktsioonidega lahendused eelistatud massiivsete vahelagedega ruumilahendusele. Julged erilahendused on selles mõttes oodatud, arvestades muuhulgas eesmärki, et konverentsisaali ruumiline mulje võiks olla sümboolselt tugev, kordumatu ja meelde jääv.

### 5.3.9

Üleüldise ristikasutuse juures tuleb lähtuda eesmärgist hoone osi teineteisest eraldada. Võistlustöös tuleb hoone plaanidel eristada järgmised tsoonid.

- Üldkasutatavad ruumid
- Muuseumi tsoon
- Konverentsikeskuse tsoon
- Ürituste/kontsertide tsoon
- Töötajate tsoon
- Tehnilised ruumid

Tsoonide täpsem kirjeldus on esitatud p 5.2.

#### 5.3.10

Võistlustööga tuleb kavandada konvendihoone uued sissepääsud, üldruumide ja hajumisruumide lahendus, samuti vertikaal- ja horisontaalühenduste lahendus, arvestades muuhulgas evakuatsiooniga. Konvendihoone sisestruktuuri liikumislogistika peab tagama, et konverentsi, ürituste osalejate ja muuseumi külaliste liikumistrajektorid ei segaks teineteist ja ei tekiks liikumis- ja kogunemisummikuid. Arvestada, et muuseumi külastatakse suurte turismigruppide poolt ning et ka konverentsidel/üritustel võib olla suur hulk ühekorraga sisenejaid ja väljujaid. Hoone peab olema kõigi kasutajagruppide jaoks mugav ja arusaadav.

#### 5.3.11

Tagada tuleb ratastel liikumisvahenditega, sh puuetega inimeste, liikumine võimalikult suures osas hoonest (eelkõige valdav osa püsinäitusest ja üritused). Eelistada tuleb lahendusi, kus tavakülastaja kasutab sama liikumisteed (vältides eraldiseisvaid liikumisteed, pandusi ja tõstukeid puuetega inimestele). Mõnedele ruumidele (sh eriti torni ruumidele) võib nõuetekohase ligipääsu kavandamine puuetega inimestele osutada võimatuks või ebamõistlikuks, kuid võistleja peab leidma lahenduse, et see võimalus leiduks nii paljudes ruumides kui võimalik.

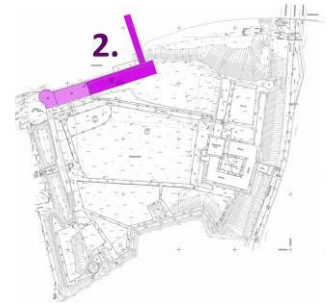
#### 5.3.12

Jõeäärsest promenaadilt tuleb luua täiendav külastajate juurdepääs konvendihoone üldruumidele kaevudanskeri kaudu (sealtkaudu sisenejad saavad pileti osta üldruumides). Üldpõhimõttena võib kasutada 2009. aasta ümberehitusprojekti (LISA 1.4) esitatud lifti lahendust, kuid detailides on otstarbekas seda korrigeerida (trepil lisamine ei ole vajalik). Ajalooliste konstruktsioonide vahel asuva endise kaevušahti läbimine võib liftiga liikujale pakkuda erilist elamust, mistõttu tasub kaaluda lifti kavandamist läbipaistvana ning šahti valgustamist seestpoolt. Danskri alumise osa sissepääsu juures välisruumis võib lisaks otsida lahendusi promenaadil liikuja tähelepanu tõmbamiseks linnusele. Danskri alumise osa maapinna ja põranda lahendamisel arvestada kitsaste oludega ning asjaoluga, et sinna tungib mõnikord vesi. Veepinna kõrgusmärk SA Narva Muuseum andmetel ulatub ligikaudu praeguse põrandani, mille kõrgusmärk mõõdistuse andmetel on +2.67. Uued juurdepääsud väljaspool kaevudanskerit ei ole lubatud.

#### 5.3.13

Tehnilisi ruume kavandada eelistatult konvendihoone madalale pööningule.

## 6. Võistluse objekt 2 – Kivisaali juurdeehitus ja sild



### 6.1 Objekti kirjeldus

**Võistluse objekt 2 põhiteemaks** on uusehitised ehk Kivisaali juurdeehitis ja sild vanalinna. Kivisaali olemasoleva osa ümberehitus on võistluse objektiks niivõrd, kui võrd see on vajalik ruumilise ja funktsionaalse terviku loomiseks (põhimõttelised muutused olemasolevas hooneosas ei ole otseselt vajalikud).

Suur Kivisaal on kahekorruline (lisandub pööningu- ja keldrikorrus) kivihoone linnuse maa-ala loodenurgas. Hoone nurga muudustab torn Rondeel. Kivisaali läänepoolne osa on taastatud 1987. aastal, selle sisestruktuur on täielikult sõjajärgne. Kivisaali idapoolse, praeguseni taastamata osa maht kuulub taastamisele tänapäevasel kujul, mille arhitektuurilahendus on käesoleva võistluse objektiks.

Praegu asuvad Kivisaalis restoran "Castell", restorani teenindavad ruumid (köök jms), muuseumi töötajate kabinetid, fondihoidlad (kuni 41 m<sup>2</sup>), restaureerimislabor ning raamatukogu. Kivisaali ülemiselt korruselt pääseb läänemüüri galeriile, mis viib Kristervalli bastioni pealsele haljastatud alale.

Võistluse objektiks on ka Kivisaali idapoolse otsa lähedalt üle Peterburi tee Narva vanalinna kavandatav sild. Kuni 1822.aastani eksisteeris selline sild läbi Kivisaali (kavandatav uus sild ei pea olema täpselt vana asukoha peal, vaid pigem järgima praeguste hoonete ja teede struktuuri). Uue silla lahendus tuleb siduda Kivisaali lahendusega.

Kivisaali olemasoleva osa (sh pööning ja kelder) netopind on kokku u 1300 m<sup>2</sup>. Võimaliku uue osa ligikaudne ehitusalune pind on 600 m<sup>2</sup>. Võistlejal on vabad käed pakkuda arhitektuurilahendust vastavalt räästa- ja harjajoone järgi defineeritud põhimahule. Lõplik ehitusalune pind ja ruumide netopind kujuneb vastavalt lahendusele.

Kavandatava silla pikkus on ligi 50 meetrit, sealjuures piiritsoonist tulenevalt ei saa maanteed ületav sille olla väiksem kui 25 meetrit.

## 6.2 Tellija kavatsused

Kivisaali koos juurdeehitisega on kavas mahutada restoran, kohvik ja suveniiripood, töötajate ruumid ja külalistemaja, mis eelduste kohaselt jaotuvad järgmiselt:

- **restoran, köök ja restorani teenindavad ruumid.** Restorani saalid jäävad sinna kus nad on praegu (Rondeeli torn). Restorani köögi ja teenindavate ruumide pindala Kivisaalis jääb praegusega samaks (ligi 165 m<sup>2</sup> kokku keldris, esimenel, teisel ja kolmandal korrusel).
- **töötajate kabinetid**, arvestades tulevikus 15 töökohaga, kelle tööruumide pinnaks kokku kavandatakse 70-100 m<sup>2</sup> (sh muuseumi direktori kabinet ja tema sekretäri kabinet). Lisandub nõupidamiste ruum pindalaga umbes 30 m<sup>2</sup>. Arvestada paindliku arendusega ning et praegu on töötajate arv ja tööruumide pind suurem. Tulevikus viiakse osa töötajaid mujale ja vastavad tööruumid muudetakse külalistemaja osaks.
- **külalistemaja ruumid.** Arvestada, et vähemalt üks bussitais ehk 40-50 turisti peab mahtuma külalistemajja, kuid eelistatud on suurem külaliste hulk. Kavandada külaliste vastuvõtulaud.
- **kohvik ja suveniiripood** sillapoolses hooneosas, selliselt et see oleks sillalt tulijale mugavalt leitav. Kohviku juurde lisada päikesele avanev terrass (välikohvik). Kohvikut teenindab restorani köök. Teenindus võib toimuda läbi töötajate või külalistemaja tsooni, kuid selle juures arvestada piisava ruumiga, et erinevad funktsioonid teineteist ei segaks.

Võistlejatele ei anta ette täpsemat ruumiprogrammi. Ruumide täpsemad suurused tuleb kavandada vastavalt eesmärgile ja tellija vajadusele, seostades need pakutava terviklahendusega, mis arvestab olemasolevat hoonet ja uue hooneosa gabariite vastavalt olemasoleva osa räästa- ja harjajoone pikendustele. Ruumiprogramm (LISA 3) kirjeldab olemasolevate ruumide kavandatavat tulevikku.

Võistlustöös tuleb arvestada lisaks järgmiste vajadustega:

- Luua paindlik võimalus selleks, et osa töötajate ruumist saaks tulevikus muuta külalistemajaks ja vastupidi.
- Hoonesse kavandada lift.
- Kavandada tuleb wc-d tavapärasel mahus, eraldi restorani ja kohviku külalistajatele ning töötajatele.
- Ruumide planeerimisel tuleb arvestada, et külalistemaja külalistel oleks hoone sees ligipääs restoranile ja kohvikule.
- Ruumijaotus kavandada selliselt, et muuseumi töötajad ja külalistemaja külalised teineteist ei segaks.
- Arvestada, et restorani köök teenindab ühtlasi kohvikut ja vajadusel Kristervalli bastionil toimuvaid üritusi.

Tellijal visioon külalistemajast on järgmine. Külalistemaja peaks olema ilma ühegi tärnita ja väga lihtne, võibolla isegi spartalik, aga see-eest hästi mugav, puhas ja meeldiva keskkonnaga. Keskmise hotellitoa suurus võiks olla u 20 m<sup>2</sup>. Mõned toad võiks olla ka keskmisest veidi esinduslikumad. Osaliselt on mõistlik kombineerida ka nt suurema hulga majutamist pisut kitsamates oludes (Nt kasuks tuleb, kui kaheseid tube saab kergelt muuta neljasteks ehk kitsamateks ja vastavalt odavamateks, et majutada nt tudengeid välituuride ajal). Eelistatult võiks esimesel ja teisel korrusel olla kahesed toad, mida saaks vajadusel muuta üheseks või vajadusel kolmanda lisavoodiga kolmeseks toaks. Pööningul oleks aga kahesed toad, mida saaks vajadusel muuta kolmesteks või neljasteks. Vaja on ka laoruumi, kus selleks vajalikku inventari hoida. Lahendused peaks olema teravmeelsed ja mitte tähendama pidevalt suurte voodite liigutamist läbi koridori. Üldjuhul on pesemisruumid ja wc-d mõeldud tubadesse, kuid osaliselt võib külalistemaja sisaldada ka lihtsamaid, üldkasutatava wc ja köögiga tube. Samas ei ole soovi külalistemaja nimetada hosteliks. Olemasoleva hoone keldrikorrusel peaks olema vajalikud abiruumid, võib olla ka lihtne funktsionaalne saun. Pidupidamise ruume ei ole vaja. Külalistajate pääsu linna ja tagasi läänehoovi sulgemise ajaks öösel saab tehniliselt lahendada, ruumiline lahendus sellest ei sõltu.

## 6.3 Põhitingimused võistlustöö lahendusele

### 6.3.1

Võistlustöö peab kavandama ruumilise terviklahenduse ühiselt Kivisaali juurdeehitisele ja linnust vanalinnaga ühendavale uuele sillale. Olemasoleva Kivisaali ümberehitust kavandada niivõrd, kui võrd see on vajalik terviku funktsioneerimiseks.

### 6.3.2

Kivisaali uue osa arhitektuurilahenduse loomisel seostada omavahel kaks eesmärki, milleks on ühest küljest Kivisaali kui ajaloolise terviku taastamine ning teisest küljest uue XXI sajandi kihistuse lisamine, juhindudes muinsuskaitse eritingimuste p 6.2 alapunktist 12:

*12. Kivisaali hoone hävinud osa võib taastada ajaloolises mahus. Ajaloolise mahulise lahenduse aluseks võtta olukord enne Teist maailmasõda. Sõjaseelse mahu täpne ulatus ja paiknemine selgitada välja arheoloogiliste uuringute käigus. Kuna hoonel on olnud enne Teist maailmasõda 1970-ndatel rekonstrueeritud Kivisaali mahust erineva kalde ja kujuga katus, siis võimaliku pikenduse kavandamisel lähtuda täna olemasoleva mahu katuse kujust, kaldest, räästa- ning harjajoontest. Kivisaali olemasoleva osa arhitektuurset lahendust ning mahtu mitte muuta. Kivisaali hävinud mahu taastamisel on oluline, et 1970-ndatel taastatud maht ja perspektiivis taastatav maht moodustaksid tervikliku ilmeka ehitise, mille uus ja vana osa haakuvad omavahel, kuid on arhitektuurset eristuvad. Ei ole lubatud kopeerida ajaloolisi stiile. Uue hooneosa arhitektuur peab olema nüüdisaegne.*

### 6.3.3

Eristada hoone plaanidel järgmised tsoonid. Tsoonid peavad toimima teineteisest sõltumatult, vältides üldjuhul külastajagruppide teekondade ristumist.

- Restoran, kohvik, suveniiripood, külaliste vastuvõtt jm üldruumid.
- Muuseumi töötajate tsoon.
- Külalistemaja külaliste tsoon.
- Paindlik tsoon, mida saab tulevikus kavandada nii töötajate kui külalistemaja tsooni osaks.
- Tehnilised ruumid

### 6.3.4

Säilitada olemasolev põhjamüür (paksus 2-3m). Sellesse avade tegemine on erandjuhul võimalik, kuid üldiselt ebamõistlik. Arvestada piiritsoonis asuva olemasoleva hoone (endine GAI-punkt Peterburi mnt 1 kinnistul piiritsoonis) säilimisega, hoone ei tohi jääda silla alla. Selle hoonega külgnevas lõigus tekib krundipiirile tulemüüri vajadus. Arvestada, et Kivisaali ja selle juurdeehitise põhjapoolsed aknad avanevad otse piiritsooni, mis tähendab, et aknad ei saa olla avanevad, samuti ei saa sinna kavandada rõdusid.

### 6.3.5

Kavandatav sild üle Peterburi mnt peab linnuse läänehoovi ühendama mugavalt ja sujuvalt vanalinnaga. Silla lahenduse loomisel pidada silmas muinsuskaitse eritingimuste p 6.2 alapunkti 15:

*15. Läänehoovist üle Peterburi mnt kuni Koidula tänavani võib ehitada silla, mis ühendaks linnuse Läänehoovi vanalinnaga (Koidula tänav). Silla arhitektuur peab olema nüüdisaegne. Silla asukoht on määratud Narva vanalinna üldplaneeringuga. Juhul, kui rajatakse Kivisaali pikendus, suubub perspektiivse silla linnusepoolne osa Kivisaali pikenduse mahtu (ajalooliselt pääses linnuse hoovist sillale läbi Kivisaali kangialuse ning sarnane lahendus tuleks ette näha ka uue silla ja Kivisaali pikenduse rajamisega), mistõttu lahendada silla ja Kivisaali pikendus üksteisega arhitektuuriliselt haakuvana. Arvestada tuleb piirirežiimi tingimustega Narva rahvusvahelises piiripunktis.*

### 6.3.6

Silla liikumistee peab olema otsesuunaline ja astmeteta, kaldteede kalle mitte järsem kui 1/16. Silla laius valida selline, et seal tunneks end mugavalt ka suured turismigrupid. Silla laius võib olla muutuv, näiteks plaanilahendus võib sisaldada laiemaid peatumiskohti, võimaldades istumist ja vaadete nautimist, kuid selliseid kohti kavandada üksnes mõistlikus ulatuses.

### 6.3.7

Silla lahendus peab arvestama, et silla all on piiritsoon. Välistada tuleb võimalus esemete liigutamiseks sillalt piiritsooni ja vastupidi. See tähendab sisuliselt, et sillal peavad olema seinad ja katus. Silla alla, olemasoleva sõidutee laiuses, peab jääma vaba 5 meetri kõrgune ruum. Piiripunkti kinnistule (Peterburi mnt 1) ei saa paigaldada ühtegi tugiposti. Silla katusele ei tohi pääseda kummastki otsast. Silla sein ei või sisaldada isegi väikeseid avasid, aga silla seinamaterjaliks võib kasutada läbipaistvat materjali. Arvestada tuleb kõnnitee alale ehitatava jalakäijate galeriiga (LISA 7), mis jookseb silla alt läbi. Galerii ehitusprojektis sisalduvate kõrgete valgustite lahendust saab vajadusel tulevikus muuta.

### 6.3.8

Sild tuleb siduda võimalikult hästi Kivisaali lahendusega, sh kohviku, suveniiripoe ja terrassiga, mõeldes et silla linnusepoolse otsa piirkond saab kujuneda liikumisteede ristumiskohaks ja kohtumisaigaks.

### 6.3.9

Silla asukoht peab olemuselt lähtuma üldplaneeringust, kuid ei pea üldplaneeringu joonisest täpselt lähtuma. Täpse asukoha pakkumisel arvestada olemasolevast maastikust, müüridest, hoonetest ja kruntidest tulenevate eripäradega, sidudes omavahel võistlustöö lahendused läänehoovi ja kivisaali kohta.

### 6.3.10

Silla vanalinnapoolsesse otsa kavandada "värav", mis on ühtlasi punktiks, kus suletakse öisel ajal pääs linnuse territooriumile. Arvestada olemasoleva haljastusega ning jalakäijate sujuva liikumise jätkumisega olemasolevatele Suure ja Koidula tänava kõnniteedele.

### 6.3.11

Silla linnusepoolses alguspunktis lammutada võimalikult vähe olemasolevat põhjamüüri. Ava läbi põhjamüüri peaks olema küllaltki kitsas ka sel eesmärgil, et piiril säiliks kindlustatud linnuse tunne.

### 6.3.12

Silla konstruktsioon peab olema mõistlikul viisil teostatav, toetuspunktid peavad arvestama ehitusgeoloogilise lõikega (LISA 5).

### 6.3.13

Sild peab soovitatavalt olema võimalikult õhuline ja läbipaistev, rikastama visuaalselt ruumilist tervikut koos Narva vanalinna ja Hermanni linnusega. Arvestada, et silla külgvaate visuaalne mõju on asukohast tulenevalt väga domineeriv ja maanteel liikujale meeldejääv. Silla külgseina kõrguse valikul vältida liigset massiivsust, mis põhjustaks konkureerimise linnuse elementidega. Silla ruumiline mõju peab kujunema vääriliseks Eesti riigi väravale.

## 7. Võistluse objekt 3 – Läänehoov ja Kristervalli bastion



### 7.1 Objekti kirjeldus

**Võistluse objekt 3 põhiteemaks** on Läänehoovi maastikulahendus. Sellega koos oodatakse võistlejalt üldist lahendust Kristervalli bastioni siseruumile, bastioni pealse välisruumile ning ideid edelatorni ruumide ja eksponeeritud vundamentidele kasutamise kohta.

**Linnuse Läänehoov** on suur (ligi 19000 m<sup>2</sup>) ja võrdlemisi väheorganiseeritud ala, mida läänest piirab kahe (Uue ja Vana) väravaga Läänehoovi läänemüür (müüri sees sisalduvad ka mõned ruumid, mis on kasutusel wc-na) ja Kristervalli bastion, põhjast administratiivhoonena kasutusel olev Kivisaali hoone (lisandub juurdeehitus ehk võistluse objekt 2) ja Läänehoovi põhjamüür, idast Narva linnuse Põhjahoovi läänemüür ja konvendihoone ning lõunast bastionaalvöönd.

Läänehoovi valdava osa maapind on sisuliselt ühel tasapinnal, absoluutkõrgusega 23-24m. Valdaval osal hoovi pinnast kasvab muru. Läänehoovi territooriumi läbivad praegu kaks lääne-idasuunalist teed, üks paekivi- ja teine munakivisillutisega, mille servas paekivist jalgtee. Hoovi kirdenurka jääb Linné aiaks kutsutud ürdi- ja iluaed, hoovi lõunaserva keskele keskaegse lõunatorni väljakaevatud ja eksponeeritud vundament. Hoovi loodes osas kasvab kaks heas seisundis harilikku pärna.

**Kristlervalli bastion ja edelarondeel** (edelapoolne nurgatorn) asuvad Läänehoovi edelanurgas, jäädes Vanast väravast sisenedes paremale. Kristervalli bastioni pealse Läänehoovist kõrgemal eraldiseisva välisruumi pindala on ligi 1300 m<sup>2</sup> ja maapind on valdavalt absoluutkõrgusel 29-31m. Läänehoovist Vana värava lähedalt viib trepp üles läänemüüri asuvale kohvikugaleriile, kust piki müürkäiku pääseb bastioni peale ja edelarondeelil asuvale vaateplatvormile. Sama galerii viib põhja suunas Kivisaali ülemisele korrusele.

Kristlervall on muldbastion, mille sees asub võlvitud kasematt netopinnaga ligi 89 m<sup>2</sup>, sissepääsuga Läänehoovist. Kasemati põrandad on erinevatel tasapindadel. Kasematti sisenemisel satutakse ülemise tasandi platvormile, kust viivad alla erinevad trepid paremale suuremasse läbi kahe korruse ulatuvasse ruumi ning piklikku kõrgesse ruumi sügavamal bastioni sees. Ruumid on praegu välistingimustele avatud ja väga niisked, täna kasutusel laona. Loomulikku valgust on ruumis väga vähe, ainsad väikesed avad avanevad vallikraavi põhja suunas.

Edelarondeelis (tornis) asuvatele ruumidele (siseruumid kolmel korrusel teineteise peal, igaüks ligi 10-20 m<sup>2</sup>) ja torni ees asuvatele väljakaevatud ja eksponeeritud vundamentidele ei ole seni leitud muid funktsioone peale keskaegsete kindlustuste eksponeerimise.

## 7.2 Tellija kavatsused

### 7.2.1 Läänehoovi tulevik

Läänehoov on mõeldud külastajale sissejuhatavaks ruumiks linnusele. Selles ruumis sisaldub pileti ost, muuseumiinfo, muuseumipood, võimalus pildistada häid vaateid, puhata jalga, einestada enne või pärast külastust. Ruum peab pakkuma erinevaid võimalusi vaba aja veetmiseks (aktiivsed tegevused, jalutamine, istumiskohad, toitlustus). Läänehoovi teed peaksid juhatama inimest loomulikult viisil õigetes suhtepunktidesse. Külastajate suunamine ei toimu mitte viitadega, vaid lahendustega, mis annavad külastajale intuiitselt õige suuna, sh üks olulisemad viib külastaja väravast Kristlasvalli kasematti ning sealt Põhjaõue väravasse, kust pääseb linnuse sisehoovi.

Läänehoovis jätkatakse traditsiooniliste etenduste ja ürituste korraldamist (p 7.2.2). Tulevikus on kavas võimalike ürituste mitmekesisust veelgi suurendada, sh läbi viia ka kõrgetasemelisi spordiüritusi.

Läänehoovi on kavas paigutada rohkelt istumiskohti. Kagunurka, kust avaneb hea vaade jõe ja Ivangorodi linnusele kavandada vaateplatvorm. Linnuse läneküljes ehk õue idaküljes osaliselt taastatud vallikraav on kavas taastada täies pikkuses, üle kraavi rajatakse Põhjaõue viiv puitsild.

Läänehoovis eksponeeritakse statsionaarselt mahukamad eksponaadid, näiteks suurtükid, kellad jms. Olemasolevate või endiste objektide ja rajatiste kohta jagatakse infot ühtses stiilis infotahvliel. Kaaluda tuleb kunagi läänehoovis asunud hoonete markeerimist (näiteks kirikuhood). Markeerimine ei tohi aga takistada erinevate ürituste läbiviimist. Linnus illumineeritakse tervikliku valguslahendusega.

### 7.2.2 Läänehoovis toimuvad üritused



Läänehoovi on populaarseim suurte väliürituste korraldamise koht Narva linnas. Olulisemad näited üritustest on järgmised:

- Laadad. Läänehoovis asuvad müügiplatsid kaupmeestele ning atraktsioonid ja ajutise lavaga esinemisala külastajatele.
- Ajaloofestivalid (august, november). Läänehoovis toimub Põhjasõja lahingute rekonstruktsioon, mille käigus sõjaajaloo klubide liikmed demonstreerivad Põhjasõja aegseid mundreid, relvastust ja lahingutaktikat. Lisaks asuvad Läänehoovis sõjalaagri, käsitöölaada ja esinemiste ning atraktsioonide alad.
- Kontserdid (muusikakontserdid, etendused). Kontsertide ajal paigaldatakse lahtivõetav lava.
- BikeFest – traditsiooniline 2-päevane mootorratturite festival, milles osaleb ligi 2000 mootorratturite klubide esindajat. Festivali raames toimuvad ka kontserdid suurel ja väikesel laval, kus esinevad mainekad ja kuulsad rokk-grupid nii Eestist kui ka teistest riikidest. Festivali osalejad ööbivad läänehoovis, sealsamas hoitakse ka mootorrattaid.
- Jaanipäeva tähistamine – Läänehoovis asub lõkkeplats, lava, müügipunktid ja atraktsioonid.

- Energiajooks – Läänehoovis toimub jooksu publikuprogramm – lastejooksud, esinemised ja atraktsioonid ning müügipunktid. Kasutatakse 1-2 lava.
- Eesti Vabariigi aastapäeva hommikul toimub läänehoovis traditsiooniline lipuheiskamine.
- Narva linnapäevad. Läänehoovis toimuvad kontserdid, renditakse välja müügitelkide jaoks kohad, laste jaoks korraldatakse atraktsioonid (batuut, mängud jms). Päevade raames võib toimuda pääste-, sõja- ja teiste valdkondade tehnika demonstratsioon.
- Öökino, mis toimub samaaegselt suvise ajaloo festivaliga. Kinoseansside korraldamiseks paigaldatakse läänemüürile ekraan ja helitehnika. Läänehoovis on istekohad 200-250 inimesele, müügitelk ja projektsiooni telk.
- Tulevikus on plaanis korraldada läänehoovis ka ratsavõistlusi, mille eelduseks on pinna tugevdamine ja muru kõrge kvaliteet.

Suurte ürituste jaoks paigaldatakse läänehoovi täiendavad käimlad, kontsertide ja festivalide jaoks 1-2 lahtivõetavat lava. Suvehooajaks (mai-september) paigaldatakse hoovi ka prügikonteinerid ja lisapingid.

Arvestada kommunikatsioonide vajadusega maa-ala erinevates osades ürituste ajal (elekter, vesi). Minimaalseks tuleb viia vajadus vedada kaableid maa pealt, sest see häirib ladusat ruumikasutust.

Tagatud peab olema tuletõrjeauto juurdepääs Põhjaõue väravani, seda ka ürituste ajal.

Lage väli on üritustele sobiv, kuid üritustevälisel ajal (ehk enamik ajast) on lagedus probleemiks, kuna pakub vähe võimalusi aja veetmiseks ja pole sellisena inimestele piisavalt ligiõmbav.

### **7.2.3 Kristlasvalli ja edelarondeeli tulevik**

Kristlasvalli bastioni kasematt on kavas arendada linnuse külastamise alguspunktiks ning esimeseks otseseks kohtumispaigaks muuseumiga. Kasematti on kavas rajada piletimüük ja muuseumipood, sh koht, kus külastaja saab infot muuseumi kohta ja planeerida oma külastust (mida vaadata, mis järjekorras, leides olulised fookused). Siin peab olema võimalik hetkeks aega maha võtta, et soovi korral tutvuda materjalidega või ka lihtsalt puhata.

Kristervalli pealset muruplatsi saab kasutada piknikupidamise ja privaatsemate ürituste kohana, mis võib seostuda muuhulgas Kivisaalis asuva restorani teenustega. Kristlasvalli juurest algava trepi kaudu (müürisiseses ruumis olemasoleva kaubalifti kohale saab vajadusel täiendavalt lisada ka lifti külastajale) Läänehoovist saab tõusta läänemüüri asuvasse galeriikohvikusse või edelatornil paiknevale vaateplatvormile.

Edelarondeel ja selle juures asuvad rajatised võivad muu funktsiooni puudumisel olla ka lihtsalt ajaveetmise ja kindlustustega tutvumise kohaks.

### **7.2.4 Põhjaõue tulevik**

Põhjaõue ei ole võistluse objektiks, kuid võistleja peab seda niipalju silmas pidama, et põhiline sisenemistee konvendihoonesse on tulevikus läbi Põhjaõue.

Narva linnuse Põhjaõue on ajalookeskus, kus erinevaid käsitöölasi esindavate meistrite ja muuseumi koostöös taasesitatakse Narva 17. sajandi käsitöölise kvartalile omast autentset keskkonda. Keskkonnana kannab Põhjaõue erinevaid funktsioone, mis on teineteisest sõltuvad ja üksteist täiendavad.

## 7.3 Põhitingimused võistlustöö lahendusele

### 7.3.1

Võistlejatelt oodatakse Läänehoovile terviklahendusi, mis kavandavad selle maastikulist elamust pakkuvaks mitmekesiseks alaks, säilitades samas praeguse avarustunde ja rahvarohkete ürituste korraldamise võimaluse. Võistlustöö koosseisus tuleb anda maapinna reljeefi ja katendite, väliruumi mööbli, valgustuse ja haljastuse lahendus, samuti lahendus olemasolevate müüride ja hooneseinte kasutamiseks välisruumi osana.

### 7.3.2

Kristervalli bastioni pealne välisruum ei vaja olulisi muutusi.

Kristervalli bastioni siseruum (kasematt) kavandada vastavalt p 7.2.3 kirjeldatud kavatsustele. Anda võistlustöös kasemati siseruumi lahendus ning pakkuda välisseina, tuulekoja ja ukse asukoht ning lahendus. Muuseumil puudub otsene vajadus ruumi suurendamise järele, kuid arvestada, et sissepääs peab tõmbama tähelepanu ning olema kergelt leitav. Juhul kui läänemüüri ette hoovi poole kavandada Kristervalli kasemati sissepääsuna kõrgemaid ruumielemente, siis võib tekkida vastuolu muinsuskaitse eritingimuste p 6.2 alapunktiga 5, mille järgi läänehoovis ei ole lubatud elemendid, mille kõrgus ületab 80cm. Kuna eritingimuste selle punkti eesmärgiks on eelkõige läänehoovi avaruse, mitte niivõrd läänemüüri ühetaolisuse kaitse, siis saab vastavaid lahendusi võistlustöös, ekspertide ja žürii töös kaaluda, lähtudes selles kohas pigem eritingimuste eesmärkidest kui arvulisest piirist ning arvestades võistluse eesmärke.

### 7.3.3

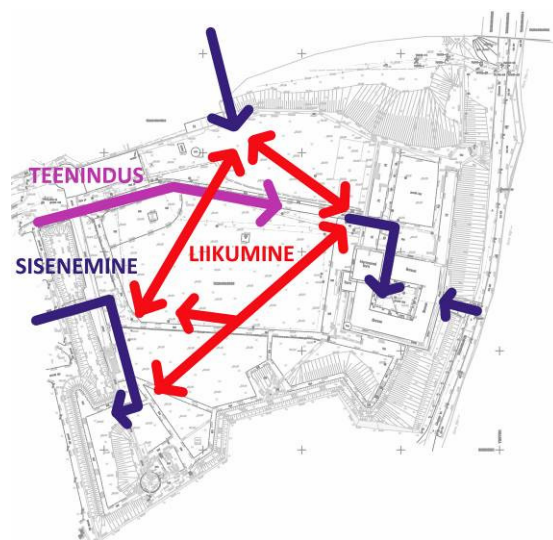
Läänehoovi lahendus peab võistlustöös olema selline, et Vana värava kaudu sisenenud külastaja suunatakse paremal pool asuva Kristervalli bastioni juurde, mille kasemattides asub muuseumipood ja piletimüük. Läänehoovi lahendus peab suunama külastajat sealt edasi Põhjaõue väravasse, kus on piletikontroll (Konvendihoone lahendus peab olema selline, et muuseumisse, üritustele ja konverentsidele pääseb külastaja eelkõige sisehoovi kaudu, olemasolev sissepääs konvendihoone lõunaküljes võib jääda teisejärguliseks sissepääsuks).

### 7.3.4

Võimendada tuleb Läänehoovi ruumilist mitmekesisust, tunnetades selle erinevate nurkade eripära ja võimalusi. Kavandada väiksemaid, teistuguse karakteriga, eraldumis- ja tegevusruume hoovi äärealadele ning pakkuda detailsemaid lahendusi hoovi erinevate osade kohta.

### 7.3.5

Kavandada läänehoovi põhiteede võrgustik, mis peab juhinduma loomulikest liikumissuundadest peavärava ja Kristervalli kasemati, konvendihoone (Põhjaõue) värava ja vanalinna silla vahel. Muid jalgteid kavandada vastavalt maastikulisele terviklahendusele. Liikumisteedel eelistada treppidele laugeid üleminekuid. Ruum peab olema mugavalt kasutatav mitte ainult puuetega inimestele, vaid ka muudele ratastel liikumisvahenditele (lapsekäru, jalgrattad). Kui maa-alale kavandada treppe, siis mõtestada neid pigem istumis- kui liikumisruumina. Mõelda põhimõttel, et ruumistruktuur suunaks läänehoovis liikujad igas tavapärasel suunas selliselt, et muruväljale ei tekiks sissetallatud radu.



### 7.3.6

Arvestada läänehoovis toimuvate üritustega, mille tavaline külastajate hulk võib olla 1000-2000, erandjuhul 3000. Mõelda punktis 7.2.2 esitatud võimalike ürituste ladusale toimimisele. Läänehoovis peab leiduma ürituste jaoks suur, keskne, põhimahus murukattega väli ühel tasapinnal, mille pindalaks arvestada ligikaudu 10000 m<sup>2</sup>. Võistlustöö peab kavandama läänehoovi alale koha ajutise lava, tribüüni, wc-de, müügikohtade ja kohvikute jaoks.

### 7.3.7

Läänemüüris asuva põhjapoolse „Uue värava“ (teenindusvärava) juurest peab pääsema suuremate sõidukitega Põhjaõue värava juurde, võimalusel ka muude territooriumi osade juurde. Sõidukitel peab olema ümberpööramise võimalus ilma maapinda kahjustamata. Parkimist läänehoovi ei kavandata, kuid Kivisaali külalistemaja juures peab saama peatuda (mitte parkida) buss, millele samuti kavandada võimalus ümberpööramiseks. Arvestada ka muude võimalike ettetulevate praktiliste transpordi vajadustega (nt ürituste teenindav transport, tuletõrje, lumekoristus).

### 7.3.8

Silla linnusepoolse otsa juurde, Kristervalli bastioni juurde ja Põhjaõue värava juurde kujunevad eeldatavalt külastajate ja linnakodanike liikumisteede sõlmpunktid, kohtumispaigad ja aktiivsemad kohad territooriumil. Võistlustöös on mõistlik sellega arvestada, kavandades nendesse kohtadesse rohkem inimeste hajumisruumi, piisavalt olemisruumi ja istumisvõimalusi.

### 7.3.9

Läänehoovi lahenduse loomisel tuleb arvestada muinsuskaitse eritingimusi, sh kaaluda p 13 ja 14 väljendatud vallikraavi markeerimise võimalust, pakkudes sel juhul vastava lahenduse. Võistlustöö ruumilist lahendust mõjutavad eriti eritingimuste p 6.2 järgmised alapunktid:

5. *Läänehoovi kavandatav ei tohi varjata vaadet linnusele, mistõttu ei tohi linnuse õuel asetsevad objektid olla üle 80 cm kõrgused ning need võivad ulatuda kuni ühe meetri sügavuseni maapinnasesse. Nõue ei kehti valgustite, suunaviitade ja infotahvlite osas.*
8. *Projektilahendus ei tohi kahjustada või konstruktiivselt muuta läänehoovis paiknevaid kindlusrajatisi või nende osi.*
10. *Tuleb näha ette tehniliste rajatiste (nt. elektrikilbid) paigaldamine sobivatesse asukohtadesse hoovisiselt nii, et need ei jääks vaatesihtidesse – ei oleks visuaalselt häirivad.*
13. *Põhjaõue läänemüüri ees võib markeerida vallikraavi koos parhammüüri kuni Lõunatorni vundamendini.*
14. *Põhjaõue värava ette üle vallikraavi (selle markeerimise puhul) kavandada puidust sild.*

### 7.3.10

Arvestada, et pinnases on säilinud endiste hoonete vundamendid (LISA 2.4). Soovitavalt muuta ajalooline struktuur katendites nähtavaks või kasutada seda hoovimaastiku struktuuri loomisel. Läänehoovi lahenduse struktuuri koostamisel tuleb püüda ajaloolise struktuuriga võimalikult palju arvestada ka sel põhjusel, et vastasel juhul võib see vajadus ilmnedu ehitustegevuse käigus ning see võib põhjustada lahenduse muutmise. Säilitada olemasolevad müürid. Arvestada maastikulahenduses ajaloolise linnuse osade rõhutamisega reljeefis.



### 7.3.11

Pakkuda lahendus Ajaliini stendide (LISA 8) paigutusele.

### 7.3.12

Kavandada Läänehoovi alale rohkelt (kokku sadu istekohti) erinevaid võimalusi istumiseks, arvestades et istumiskohtade olemasolu tõstab hoovi aktiivsust.

7.3.13 Säilitada olemasolev Linné aed. Säilitada kaks olemasolevat puud.

## 8. Võistlusülesande lisad

### Möödistused

1. Hoonete möödistused ja ehitusprojektid
  - 1.1 Konvendihoone, Kivisaali ja Kristervalli bastioni möödistus (Sirkel&Mall, 2015)
  - 1.2 Joonised ajalooliste müüride kohta möödistuse baasil (SA Narva Muuseum, 2015)
  - 1.3 Idatiiva varasem möödistus (Log&Ker OÜ, 2009)
  - 1.4 Konvendihoone idatiiva ja Kristervalli kasemati rekonstrueerimise ehitusprojekti joonised (OÜ Zoroaster, arhitekt Fredi-Armand Toms, 2009)
2. Võistlusala alusplaanid ja ehitusprojektid
  - 2.1 Asendiplaani info koondplaanid
  - 2.2 Geodeetiline alusplaan (eraldi linnuse territoorium ja silla maa-ala)
  - 2.3 Linné aia projekt (Ardens OÜ, 2008)
  - 2.4 1940. aasta ortofoto ja 1950-date asendiplaan (ajaloolised müürid pinnases)

### Lähtematerjalid

3. Ruumiprogramm (olemasolevate ruumide kohta)
4. Muinsuskaitse eritingimused koos lisadega (OÜ Zoroaster, 2015)
5. Ehitusgeoloogia materjalid (AS Geotehnika 1998, Estonprojekt 1957)
6. Dendroloogiline hinnang (OÜ Pühaoru, 2014)
7. Piirivalve seisukohad ja piiripunkti jalakäijate galerii projekt (AS Amhold, 2013)
8. Ajaliini stendid

### Taustamaterjal (tutvumine soovituslik)

9. Hermannilinnuse ajalugu tutvustavad materjalid
  - 9.1 Raul Vaiksoo illustratsioon (2015)
  - 9.2 Ajaloolised õiendid (1955, 1985)
  - 9.3 Restaureerimistööde aruanne (1987)
  - 9.4 Fotodokumentatsioon (1954)
10. Lähikümbruse arengu ehitusprojekide väljavõtted (asendiplaanid)
  - 10.1 Skeem lähikümbruse projektide kohta
  - 10.2 Jõeäärse promenaadi projekt
  - 10.3 Jõaoru projekt
  - 10.4 Piiripunkti projekt
  - 10.5 Lossipargi projekt
11. Narva vanalinna üldplaneeringu väljavõte
12. Fotod
  - 12.1 Aerofotod
  - 12.2 Ajaloolised fotod
  - 12.3 Fotod konvendihoone hoovist
  - 12.4 Fotod kaevudanskri sissepääsust
  - 12.5 Fotod konvendihoone siseruumist
  - 12.6 Fotod Kivisaalist
  - 12.7 Fotod silla asukohast
  - 12.8 Fotod Kristervalli bastionist
  - 12.9 Fotod läänehoovist
  - 12.10 Fotod läänehoovi üritustest

## 9. Info objektiga tutvumiseks ja lisadokumentide leidmiseks

9.1 Võistlusülesanne ja selle lisad on allalaetavad aadressilt:

<http://193.40.210.18/down.html>

9.2 Võistlusala 3D-mudel on kättesaadav alates 8. aprillist 2015 aadressilt

<http://193.40.210.18/down.html>

9.3 Võistlejaid võib aidata 3D-punktipilv, mille saab eraldi alla laadida aadressilt

<http://193.40.210.18/down.html>

9.4 Võistlejad saavad siseruumidega tutvuda, võttes ühendust telefonil +372 359 9235, +372 533 58868, või e-postil [anastassia.tuuder@narvamuuseum.ee](mailto:anastassia.tuuder@narvamuuseum.ee). Idatiiva siseruumide läbikäimiseks tuleb kindlasti tuleb kaasa võtta lamp, arvestada tolmuste oludega, pimedusega, redelist ronimise ja kitsastest kohtadest läbipugemise vajadusega.

9.5 Võistluse korraldajad ja võistlusülesande koostaja teevad linnuses võistlejatele ühe põhjalikuma tuuri **13. aprillil 2015 algusega kell 12:00** (kogunemine Vana värava juures).