

2007-2008

# Viljandi sõudeelling

Autorid: Lauri Saar, Toomas Paaver, Indrek Järve, kaasautorid Jaak-Adam Looveer ja Tõnu Laanemäe (OÜ PAIK Arhitektid)

Aeg: eskiis 2007, ehitusprojekt 2008, ehitis valminud 2009

Asukoht: Ranna pst 13, Viljandi

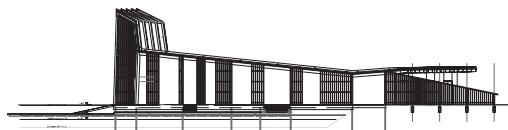
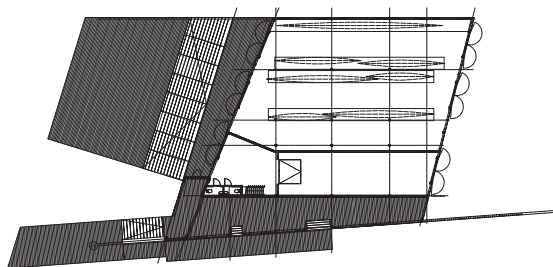
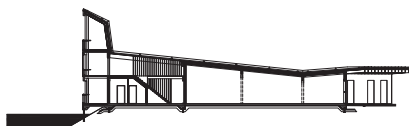
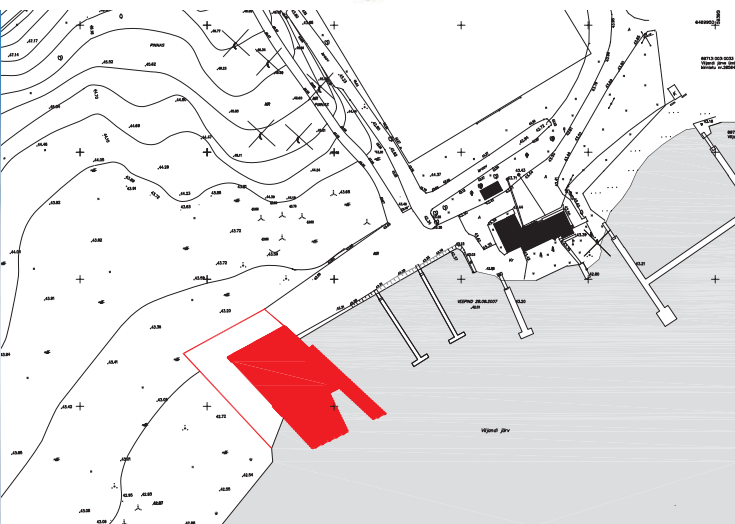
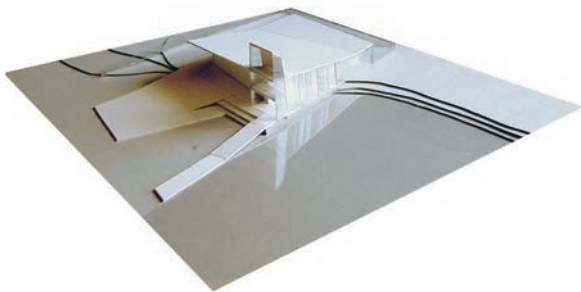
Tellijä: Viljandi Linnavalitsus

Ehitaja: AS YIT Ehitus



62





Kalle Komissarov, konkursi „Eesti parim puitehitis 2009“ žüriiliige, kogumik „Arhitektuuriaasta 2009“:

„Kui žürii sõitis mööda Eestimaad ringi ja jõudis otsaga Viljandi järve äärde, ootas siin meeldiv üllatus: olemuselt utilitaarsele ellinguhoonele oli antud märgiline vorm, mis arvestab igati konteksti. Sõudeellingu puhul on tegemist viie fassaadiga majaga – lisaks neljale küljele on lossimägedelt vaade ka katusele. Majas on palju leidlike detaile ja uhkeid konstruktiivseid võtteid. Endale tekitas võibolla kõige suurema emotsiooni puidust terrass, mille peale sõudepaate tõstetakse. See moodustab nagu omaette teatraalse lava. Kahjuks aga tõmbas arhitektuuri mõju alla kohati üsna vilets ehituskvaliteet.“

Margit Mutso, kogumik „Arhitektuuriaasta 2009“:

„Karmid kaldakaitseesadused tõukavad majad tavaliselt paarisaja meetri kaugusele veepiirist, seega ei õnnestu arhitektidel just tihti hoonet vee äärde projekteerida. Erandiks on vaid otseselt veega seotud ehitised nagu sadamad, paadikuurid jms. Selline erand on ka uus Viljandi sõudeelling, mis istub nüüd mõnusalt jalgupidi vees ja peegeldab oma puitfassaadi järvepinnal. Järve on hoonele isegi kunstlikult lähemale toodud, et vee ja maja omavahelist sidet veelgi suurendada. Siduv lüli maja ning järve vahel on paadisillad, millest üks on privaatne, teine avalik. Ellingu hoone ise on mõeldud eeskätt paatide hoidmiseks, lisaks on siin sõudevõistluste läbiviimiseks kohtuniketorn, mis moodustab olulise arhitektuurse aktsendi.“

Sõudeellingu asukoht on arhitektide hinnangul äärmiselt vastutusrikas. Hoone on jälgitav kõikidelt külgedelt ning ka ülalt lossimägedelt. Elling lõpetab ühtlasi avaliku rannaala: teisele poole maja jääb aktiivselt kasutamata üleujutatav loodusmaastik. Projekteerija ülesanne oli sulandada hoone oskuslikult maastikku, kuid samas oli vaja leida ka hea lahendus privaatse ala sulgemiseks. Ümberringi on viljandlaste armastatud avalik rannaala ning sellest osa välja lõigata, ilma et see jääks kohatuna mõjuma, on keeruline. Lahendusena pakkusid arhitektid maja ning piirdeaia liitmist ühtseks mahuliseks süsteemiks, tekitamata seejuures kaunile rannamaastikule narre piirderibasid. Hoone põhimaht on lahendatud struktuurse vormina. Plaanilt on maja väga lihtne: siin on vaid kaks põhiruumi – kaks saali, millest üks on paatide hoidmiseks ning teine remontimiseks.“

Lisaks tualettide blokk ja katusealused lavatsid, kus suvisel ajal võivad sportlased pikali visata. Hoone on olemuselt looduslähedane, liimpuitkonstruktsiooniga ja kaetud valdavalt kareda puitvoodriga, mis on töödeldud tõrvaõliga. Kerguse lisamiseks on fassaadil kasutatud ka kihtklaasi, mis ühtlasi laseb siseruumi päevavalgust.“