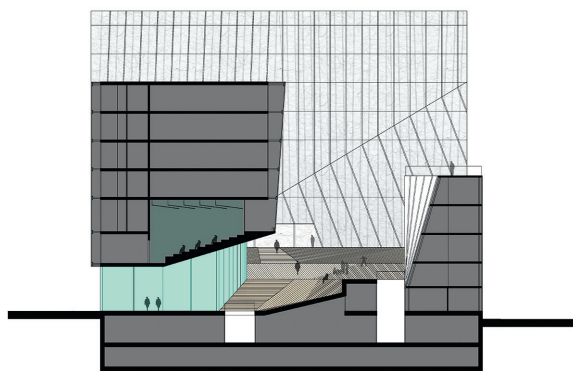


# Eesti Kunstiakadeemia uue hoone võistlustöö

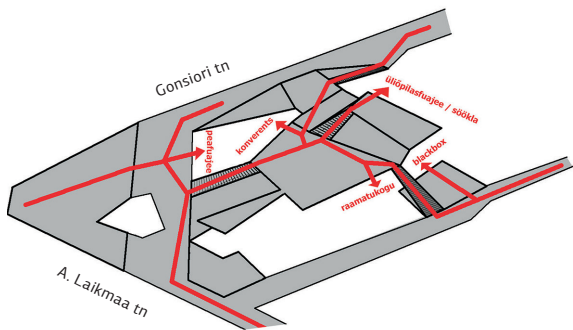
Autorid: Indrek Järve, Tõnu Laanemäe, Toomas Paaver, Lauri Saar, Jaak-Adam Looveer  
Asukoht: Tartu mnt 1, Tallinn



Vaade Laikmaa tänavalt



Lõige koos vaatega Laikmaa tänava poolt



## LIIKUMISTEEDE SUJUVUS JA AVALIKU VÄLISRUUMI SEOS SISSEPÄÄSUDEGA

Kavandatav avalik ruum seotakse sujuvalt kunstiakadeemia hoone erinevate osade sissepääsudega, samuti külgnevate tänavaruumidega. Olemasolev ristmikualune tunnel on suletud ja ebasõbraliku iseloomuga, see avatakse Kunstiakadeemia poole, võimaldades sujuva pääsu maapinnale mööda avarat ja lauget kaldpinda otse hoone peasissepääsu ette. Kunstiakadeemia avaliku tsooni erinevatele osadele pääseb juurde keskse avaliku ruumi kaudu, võimaldades niiviisi üksuste teineteisest sõltumatut kasutamist. Keskne kaldpindade ja väljakute süsteem on ühtlasi kogu kunstiakadeemiat ühendav välisruum (või väliterrass). Avaliku ruumi kõik osad seotakse omavahel sujuvalt, järgides loomulikke liikumissuundi, osaliselt kaldpindadega või järsemates kohtades treppidega.

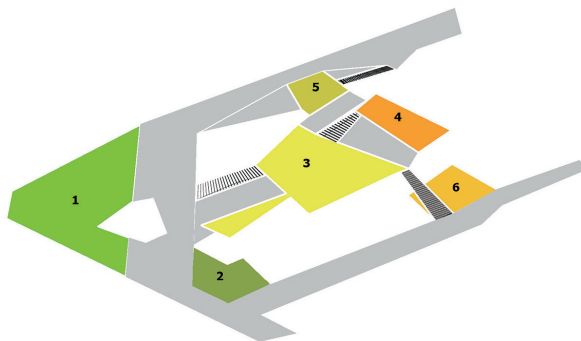
## Väljavõtte võistlustöö seletuskirjast:

Tallinna kesklinna käsitletav piirkond sisaldab vähe kvaliteetset avalikku linnaruumi, eriti kui arvestada piirkonna aktiivset kasutust. Avalik-õigusliku kunstiakadeemia kavandamine annab võimaluse ühtlasi laiendada avalikku ruumi. Samuti vajab suuremahuline avalikkusele suunatud ühiskondlik hoone enese ümber keskmise linnamajaga võrreldes rohkem avalikku ruumi.

Ülikool vajab enese ümber ka aktiivsest linnast eristuvat rahulikumat õppimiskeskonda, seda ka välisruumis.

Samal ajal annab piirkonna tihedalt hoonestatud linnaruum loomuliku eelduse sarnase tiheduse jätkamiseks. Tegemist on ka mahuka ruumiprogrammiga, mis tuleb paigutada üsna väikesele maatükile rangetes mahulistes piirides.

Käesoleva võistlustöö lahendus kasvab välja soovist viia ellu need mõneti vastakad eesmärgid. Avalik ruum pressib end projekteeritavast kunstiakadeemia hoonest nii läbi kui üle, avanedes kõigile piirnevatele tänavatele ning moodustades ülikooli hoonestuse vahele erinevaid väljakulaadseid ruume.



## AVALIKU VÄLISRUUMI MITMEKESISUS

Kunstiakadeemia alale kavandatavas uues avalikus ruumis võib tunnetuslikult eristada suuremal või vähemal määral avalikkusele suunatud ruume. Samas annavad kõik kavandatavad avalikud ruumid mitmekesiseid võimalusi nii kunsti eksponeerimiseks ja tegevuskunsti üritusteks kui ka tavaliseks ajaveetmiseks. Avalikus ruumis eristuvad kuus järgmist osa:

1. Kõigile linnaelanikele kavandatud, kunstiakadeemia peasissepääsu esine katusealune tunnelisse suunduv plats Gonsiori ja Laikmaa tänava nurgal. See on ennekõike elav hajumisruum, kuid mõnevõrra ka peatumiseks ja aja-veetmiseks sobiv avalik ruum.
2. Laikmaa ja Tartu mnt jalakäijate tänava nurgal haljastatud avalik plats, kus on võimalik säilitada mõni olemasolev puu. Plats vanade puudega jääb mõtteliselt meenutama praegust akadeemiaesist ruumi.
3. Kunstiakadeemia hoonetekompleksi vahel avar ja linnakärast eemalolev pind, mille keskne laugem osa (kõrgusel 4–6 m maapinnast) moodustab nii-öelda ülikooliväljaku. See on sujuvas ühenduses nii ülikooli olulisemate osadega kui ka kõigi piirnevate tänavatega.
4. Kaldväljaku kõrgemas osas eristub kunstiakadeemia õppimisosa peafuajee esine väiksem plats, mis on otseselt suunatud üliõpilastele. Seal asub ühtlasi ka ülikooli söökla väliterrass.
5. Gonsiori tänava äärses osas eristub kõrgendusena väiksem terrass, mis on kasutatav tänavaäärse istumis- või puhkamisruumina, hooajati ka kohvikuterrassina.
6. Tartu maantee äärses küljes eristub maapinna tasandil hoov, kus asuvad blackboxi, raamatukogu ja disainiinnovatsioonikeskuse eraldi sissepääsud ning hoov moodustab neile sissepääsuplatsi kui jalakäijatetänava mõttelise laienduse. Hoov on ühtlasi ka kogu maja teenindussissepääs (külgnep pääs kaubalifti juurde).